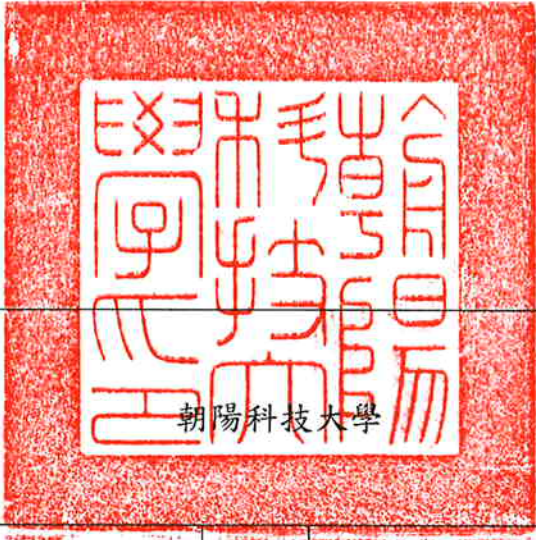




九十七年度私立技專校院整體發展獎補助經費支用計畫書

學校	 <p>朝陽科技大學</p>		校長簽章	 <p>校長鍾任琴(正)</p>
填表單位	研究發展處	主管簽章 填表單位	 <p>廖經芳</p>	填表日期 96年11月21日

聯絡人

姓名：邱碧梅 單位及職稱：研究發展處研究發展組組長

電話：04-23323000-3111 傳真：04-23742317

E-mail：ts@cyut.edu.tw

目 錄

壹、學校現況	
一、學校現有資源.....	1
二、學校發展方向、及執行重點特色.....	3
三、本（97）年度發展重點.....	6
貳、支用計畫與學校整體發展規劃之關聯	
一、資本門支用項目與學校整體發展規劃關聯性.....	8
二、經常門支用項目與學校整體發展規劃關聯性.....	17
參、經費支用原則	
一、經費分配原則與程序.....	21
二、相關組織會議資料與成員名單.....	25
（一）專責小組組織辦法、成員名單與相關會議紀錄.....	25
（二）經費稽核委員會組織辦法、成員名單與相關會議紀錄.....	26
（三）獎助教師獎勵辦法、相關會議紀錄與出席人員名單.....	30
肆、預期成效	
一、本年度規劃具體措施.....	33
二、預期實施成效.....	33
（一）附表一 經費支用內容.....	35
（二）附表二 資本門經費支用項目、金額與比例表.....	36
（三）附表三 經常門經費支用項目、金額與比例表.....	37
（四）附表四 資本門經費需求教學儀器設備規格說明書.....	39
（五）附表五 資本門經費需求圖書自動化設備規格說明書.....	67
（六）附表六 資本門經費需求軟體教學資源規格說明書.....	68
（七）附表七 資本門經費需求教學研究及學生事務與輔導相關 設備規格說明書.....	69
（八）附表八 資本門經費需求其它項目規格說明書.....	71
（九）附表九 經常門經費需求項目明細表.....	72
（十）附表十 經常門經費改善教學之相關物品（單價一萬元以下 之非消耗品）明細表.....	73

壹、學校現況

- 一、學校現有資源（請說明師資結構、圖書軟體資源、電腦教學設備等）
- 二、學校發展方向、及執行重點特色（請簡要說明）
- 三、本（97）年度發展重點（請依中長程校務發展計畫列舉重點說明）

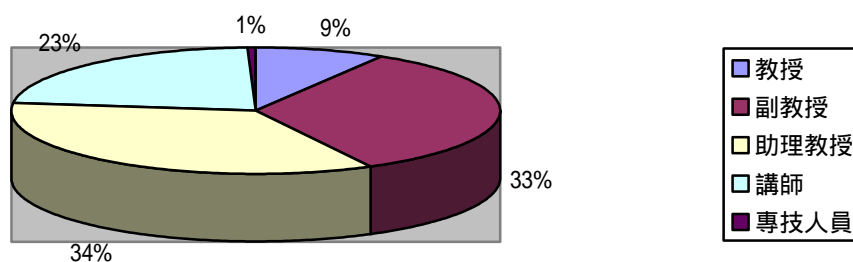
本校計有管理、理工、設計、人文暨社會及資訊 5 個學院、3 個博士班、19 個碩士班(含數位化產品設計產業研發碩士專班)、22 個系，在校學生 1 萬 4,000 餘人，教職員工 600 餘人，現有行政、管理、理工、設計、人文與科技、資訊、教學、圖書館、學生宿舍、體育館、室內機車停車場、幼稚園及企業創新學院等十三棟大樓，總樓地板面積為 157,428 平方公尺。豐富的教學、研究與活動空間，全校師生努力建構乾淨的校園環境，團結、和諧的人際互動，以及強烈的認同感和內聚力，已為本校邁向一流大學奠定厚實的基礎。以下即依照上列各要項依序說明本校現況。

一、現有資源：

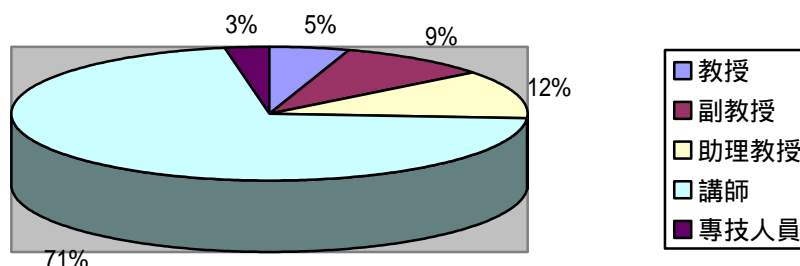
（一）師資結構方面：

本校聘任專、兼任教師，均以助理教授級以上職級或具有博士學位之師資為優先考量，近年來於改善師資結構及提昇師資素質方面已有具體成效，全校生師比以規定之 32:1 為基礎，近 4 年均維持一定之水準，93 至 95 學年度分別為 31.13、31.40 及 30.36:1，本（96）學年度約為 30.65:1。助理教授級以上師資比例逐年成長，96 學年度已提升至 77.4%。本校同時鼓勵教師升等及講師進修博士學位，以加速改善本校師資結構，近 4 年教師以著作升等通過率為 84.09%；全校講師共計 87 人，正進修博士學位者 48 人，佔 55.17%。（統計至 96.11.2）

本校目前專任師資共計 385 位，包括教授 33 位、副教授 130 位、助理教授 133 位、講師 87 位，以及教授級專業技術人員與助理教授級專業技術人員各 1 位，其中助理教授級以上教師佔 77.4%。專任教師職級比例圖如下：



目前本校兼任師資（含專業技術人員）共計 529 位，其中教授 27 位，副教授 49 位，助理教授 62 位，講師 376 位，專業技術人員 15 人。兼任教師職級比例圖如下：



以上數據統計至民國 96 年 11 月 2 日止

(二) 圖書軟體資源方面：

本校「波錠紀念圖書館」自民國 88 年 3 月成立以來，積極地擴充館藏，推廣各項活動與服務，以建立一知識寶庫，提供師生教學與研究之用。圖書館共分為地下一層，地上七層，總面積 4,806 坪，全館提供 500 個以上網點及無線網路，最高藏書量可達 45 萬冊，除服務教職員生外，並提供社區民眾、校友及中部大學圖書館聯盟等各項借書服務。本校圖書館主要任務為支援教學及研究，館藏類型包括圖書（含教職員生著作、楊創辦人機場捷運規劃案第一手資料等）、期刊、報紙、電子期刊、電子書、資料庫等。本校圖書館以自動化管理為目標，並透過 WWW 介面整合所有查詢系統，包含館內各項資料、各種線上資料庫、視聽資料、隨選視訊系統（VOD）等，且將讀者服務部分亦一併予以網路化。除原有之多媒體服務區提供觀賞視聽資料、隨選視訊及使用互動式多媒體外，另於五樓增設資源導航學習中心，提供電腦、印表機及掃瞄器等設備，與圖書館資源相配合，藉以提高服務品質，使師生取得資料更為便利。全校更可透過隨選視訊系統的服務，跨越時間與空間之限制，主動的選擇與學習，讓師生之教學與學習更加多元化。

本校目前館藏統計如下：

統計項目	單位	數量
圖書（中西文）	冊	359,785
現期期刊（中西文）	種	1,085
報紙（中、日、西文）	種	23
電子期刊	種	16,351
電子書	冊	497,340

資料庫	種	132
非書資料	件	38,457

以上數據統計至民國 96 年 9 月 30 日止

(三) 電腦教學設備方面：

為因應時代潮流，本校致力於打造數位化校園，建構校園無線上網環境。在校園無線區域網路架構中，目前已建置 80 個無線橋接器 (Access Point)，大型會議廳、餐廳與各大樓普通教室皆可無線上網，戶外涵蓋範圍更超過 90% 以上。在電腦教室建置部份，除依各單位需求配置有專屬電腦教室外，另有 9 間電腦教室、4 間多媒體教室及 1 間多媒體 e 化教室，供全校師生教學研究使用，目前本校擁有之電腦數共計 4,808 部。

本校共同使用之電腦教室相關設備如下：

教室種類	間數	電腦數量(部)	其他設備
電腦教室	9	497	包括 6 間教學教室、2 間自由上機教室及 1 間列印輸出教室，每間教室皆配置 15 吋(含)以上之 LCD 螢幕；其中 6 間教學教室皆配備廣播教學系統；無線麥克風擴音設備及投影布幕；而列印輸出教室除配備電腦供自由上機使用外，尚配置單色雷射印表機 8 部；噴墨彩色印表機 2 部；彩色雷射印表機 1 部；掃描器 3 部等設備。
多媒體教室	4	4	共配置有 e 化講桌 4 個；電腦 4 部；擴音設備 4 式；電動投影布幕 4 式；投影機 4 台；DVD 放影機 4 台等設備。
多媒體 e 化教室 (課程錄影教室)	1	5	共配置有攝影機 2 台、數位錄影機 1 台、數位音效前級處理器 1 台、後級功率放大器 1 台、影像控制器 1 台、單槍投影機 1 台、數位導播機 1 組、數位內容即時全記錄系統 1 套、數位手寫螢幕 1 部、個人電腦 4 部、DVD 錄放影機 1 部。

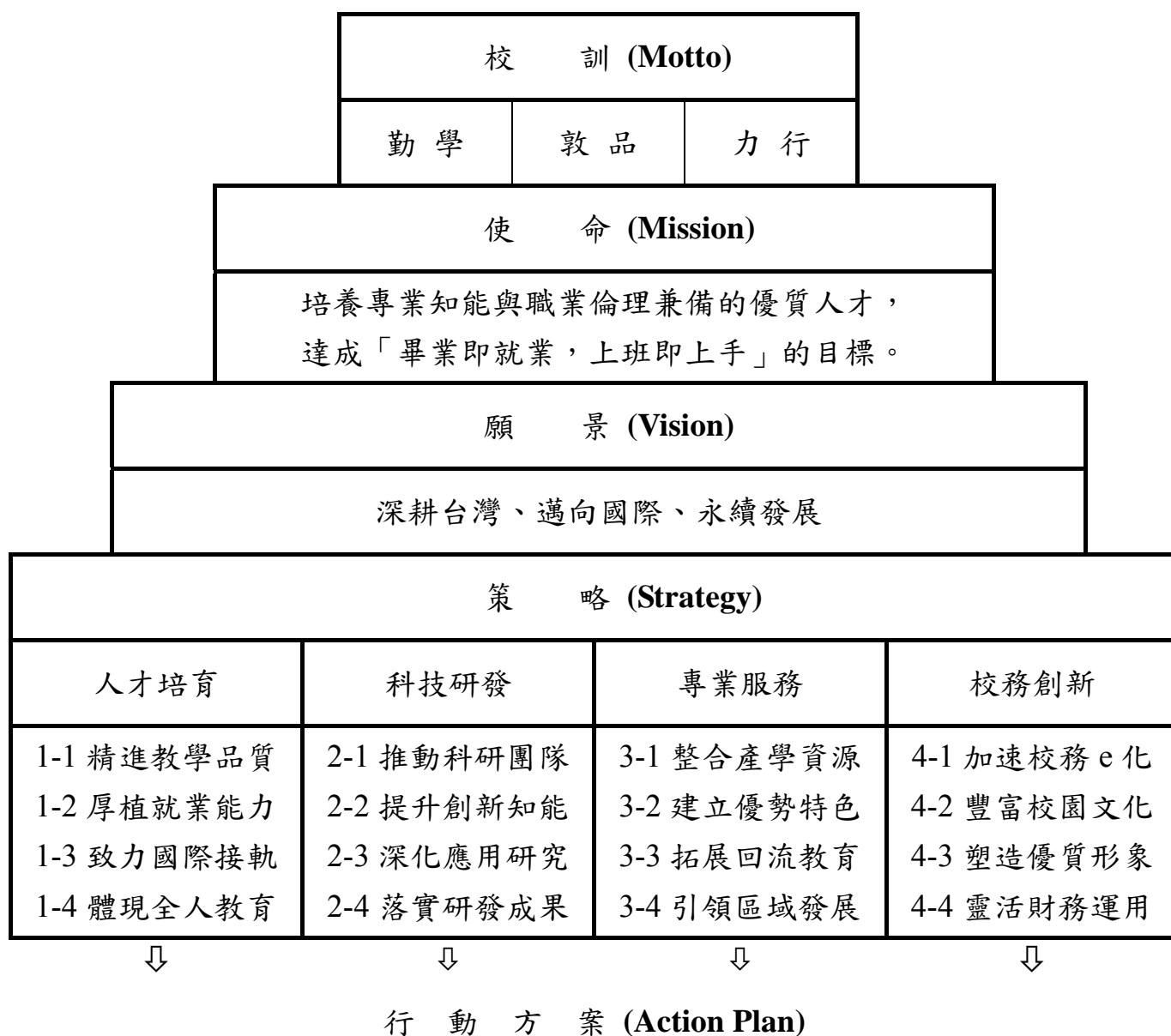
以上數據統計至民國 96 年 10 月 30 日止

二、學校發展方向、及執行重點特色

本校創校之初即揭櫫以「勤學、敦品、力行」為校訓，藉以培養具備認真學習、追求真理，以及術德兼備、人格健全之專業技術人才，蔚為國用；並強調理論實務並重之教學與研究，以落實技職教育之目標，達到服務社群之目的。本校以「培養專業知能與職業倫理兼備的優質人才，達成畢業即就業，上班即上手」為最高使命，致力於培養擁有專業知識與技能以及具備敬業樂群工作態度的社會菁英，並在「深耕台灣、邁向國際、永續成長」

的辦學願景下，積極落實人才培育、科技創新及社會服務的大學功能；秉持前瞻的思維、開敞的胸襟、務實的行動，持續追求全方位的提昇，打造朝陽成為名揚台灣的優質科技學府。

為順應國家發展政策、產業科技需求、全球化趨勢以及校務發展之需要，本校依據策略規劃之邏輯檢討修訂中長程校務發展計畫，以凝聚全校共識，制訂群策群力之方針，引領學校朝國際知名一流大學之路邁進。經由策略管理的策略性思考與策略規劃，由內外部環境分析及強勢、弱勢、機會與威脅(SWOT)分析，並經全校性的多次腦力激盪研討之後，本校的辦學藍圖正式定案如圖一所示：

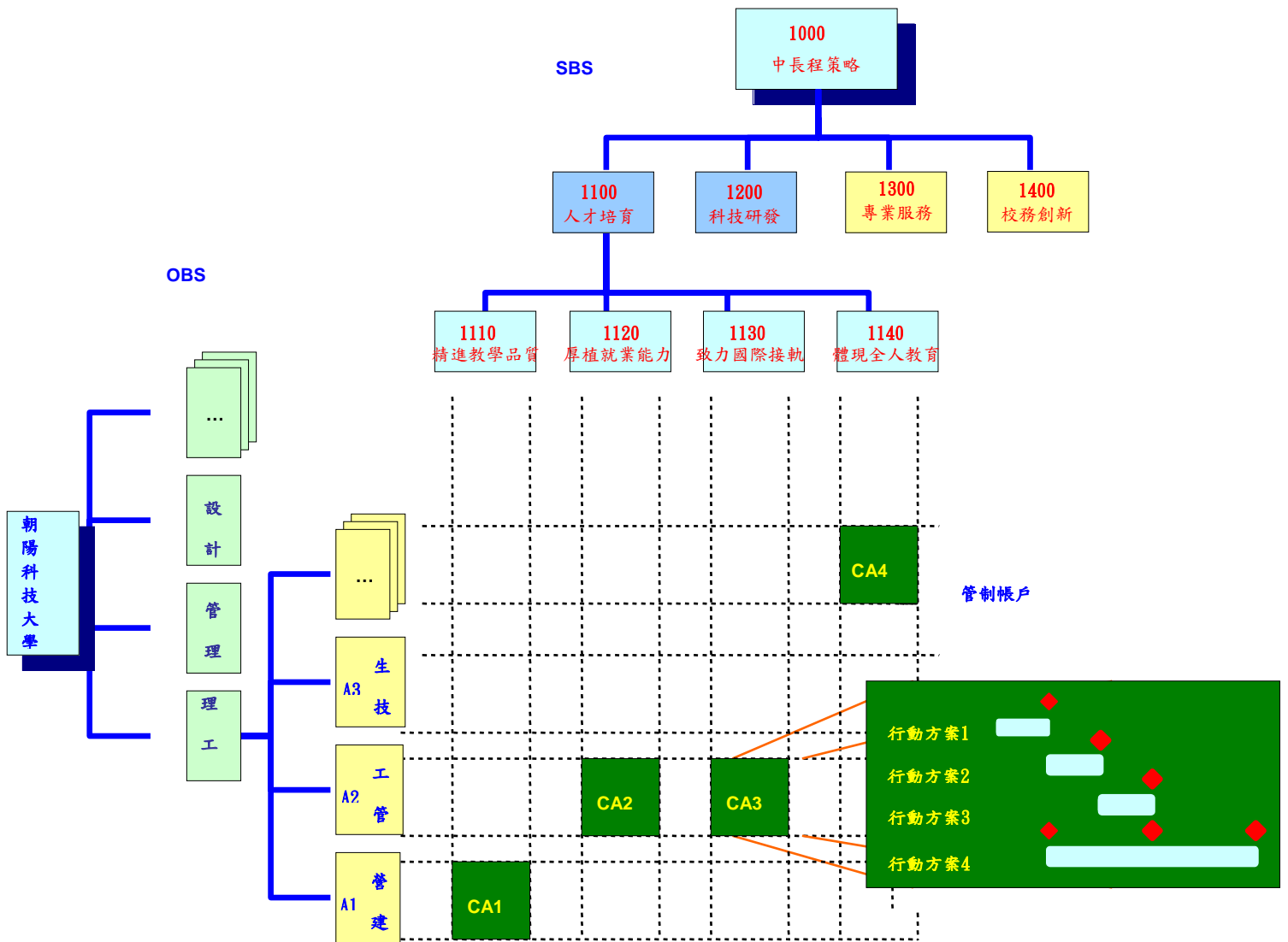


圖一 朝陽科技大學辦學藍圖

本校訂定之發展策略如下：

- (一) 人才培育方面：精進教學品質、厚植就業能力、致力國際接軌、體現全人教育。
- (二) 科技研發方面：推動科研團隊、提升創新知能、深化應用研究、落實研發成果。
- (三) 專業服務方面：整合產學資源、建立優勢特色、拓展回流教育、引領區域發展。
- (四) 校務創新方面：加速校務 e 化、豐富校園文化、塑造優質形象、靈活財務運用。

為使本校之中長程校務發展計畫的制定具前瞻性與可行性，在規劃預算需求時，係採用計畫預算制度 (Planning, Programming, Budgeting System, PPBS) 的精神，如校訓、使命、願景的長期規劃 (Long-term Planning)，五年的校務中期規劃 (Middle-term Programming)，行動方案的年度預算編列 (Budgeting) 之邏輯關係，由策略單位分解結構 (Strategies Breakdown Structure, SBS)、組織分解結構 (Organizations Breakdown Structure, OBS)、成本分解結構 (Cost Breakdown Structure, CBS) 的策略對應矩陣 (如圖 II)，精確執行策略聚焦及資源配置 (Resources Allocation)。



圖二 策略對應矩陣

圖二表示本校中長程計畫之策略矩陣對應關係，以理工學院工業工程與管理系為例，在「落實人才培育」(1100)策略的「致力國際接軌」(1130)子策略（管制賬戶為 CA3）下，共規劃出行動方案 1 至行動方案 4 等四個行動方案。在此一對應矩陣中可以呈現出各個方案的工作內容、執行時程、預算金額等相關資料；不但可作為中長程校務發展計畫績效評量之基準，更可作為獎懲之依據與改善之參考，本校中長程校務發展計畫採滾動式規劃方式，並依各年度實際執行情形及績效評量結果，逐年檢討、修正及改進。

三、本（97）年度發展重點

為具體達成校務發展目標，本校學術單位及行政單位，均擬訂各項配合之行動方案，期藉由行動方案之執行，能真正落實校務發展計畫。本（97）年度除延續前一年度部分專案計畫之推動外，學術單位發展重點以卓越教學為目標，培養學生「畢業即就業，上班即上手」之能力，目前已規劃完成之專案計畫包括管理學院之建置行銷流通營運模擬系統實驗室-第一期建置計畫、建立會計審計虛擬實驗室；提昇教學品質與強化研究能量第一期發展計畫、推動院級共同課程－管理碩士在職專班教學環境改進計畫、整合多元技能與強調實務應用的教學策略-創意發想與實踐實驗室建置計畫、建置旅館管理與房務示範專業教室計畫、理工學院之與生化所博士班共享教學研究資源－生化與生物醫學研究設備充實及教學品質提昇計畫、發展防救災相關研究計畫並參與協助地方政府之防災工作行動方案－坡地防災與調查教學計畫、逐步強化或新構特色實驗室－子計畫－擴增資料處理實驗室硬體設施、設計學院之數位化設計整合特色計畫－研究生工作空間與設備 e 化改善計畫、數位化環境設計教學中心建置計畫、人文暨社會學院之建構專業教室－第一期多功能專業教室、提升專業教室使用效能、增設多媒體專業教室、提升影視製作課程教學品質計畫、資訊學院之寬頻網路教學教室建置計畫、通識教育中心之建構通識特色課程，落實通識學習護照及電算中心之整合數位學習環境，期望透過此類計畫案之推動與執行，達到「精進教學品質」的策略目標。

在研究方面，97 年度強調「科研團隊」、「創新知能」、「落實成果」三大重點，並以達成「研究質量齊頭並進」為目標，目前已規劃完成之專案計畫包括管理學院之推動「保險市場與資本市場聚合以及風險證券化之研究」：「另類風險移轉機制暨保險證券化與衍生性商品化」研究中心第 2 階段建置、財務金融即時資訊中心計畫、理工學院之綠色科技相關學程之推動－環境及產品重金屬含量檢測教學支援發展計畫、材料化學教學設備暨化學技術專服中心材料化學技術改善計畫、設計學院之數位造型及仿生設計實驗室建置計畫、建築風洞實驗室充實計畫、人文暨社會學院之高危險群幼兒發展研究教學中心行動計畫、資訊學院之改善教學軟硬體設備-無線感測網路整合 WiMAX 之技術與應用研究、結合相關研

究領域之教師及學生成立資訊隱藏實驗室、車輛隨意式網路之應用—智慧型運輸系統模擬環境之教學與研究建構案及企業創新學院之（一）因應市場需求以及本校資源，陸續設立不同領域之專門技術研發中心，如綠色節能技術研發中心（二）因應政府政策，持續開設產業研發碩士專班，包括現有之精密機械類以及新增之民生用品類，並配合其他院系執行所新設產碩專班後續開班計畫。各學院均規劃辦理各類學術研討會（如管理學院舉辦管理學域學術研討會，人文暨社會學院預計辦理國際性或全國性學術研討會）、成立研究學群（如理工學院之研究群師徒制）、積極進行學術合作（如設計學院與國外姐妹校設計科系進行師生交換及交流）等等，在人力物力全面投入情況下，全面提升學術研究實力與應用研究能力。

加速推動校務發展研究計畫，藉以激發出符合發展重點的特色計畫，亦是本年度另一重點工作。由於發展計畫的落實是學校向上提升的關鍵，故追蹤發展計畫執行進度及評估重點發展成效自然是計畫落實的憑藉，同時也是本校「校務創新」方面的重點推動策略。因此，逐步建立完善的自我評鑑考核制度，評量各單位績效以評估本校相對競爭力，將是持續進行的重點工作。

貳、支用計畫與學校整體發展規劃之關聯

一、資本門支用項目與學校整體發展規劃關聯性（請具體說明）

二、經常門支用項目與學校整體發展規劃關聯性（請具體說明）

本校為求永續發展，自 88 學年度起，即著手進行校務發展計畫之規劃，並依不同時程逐步修訂，各單位依重點策略，擬出具體可行之配合行動方案，推估預期成效，並研擬評估機制，以考核重點發展成果。另自 90 學年度起，本校每年邀集一級單位主管暨校務發展諮詢委員，召開「校務發展與策略共識研討會」，依現況與未來發展，集思廣益，擬訂重點推動事項，由研究發展處定期追蹤列管決議事項之執行情況，藉以順利落實各項策略。本校校務發展計畫相關規劃暨各期重點策略如表一：

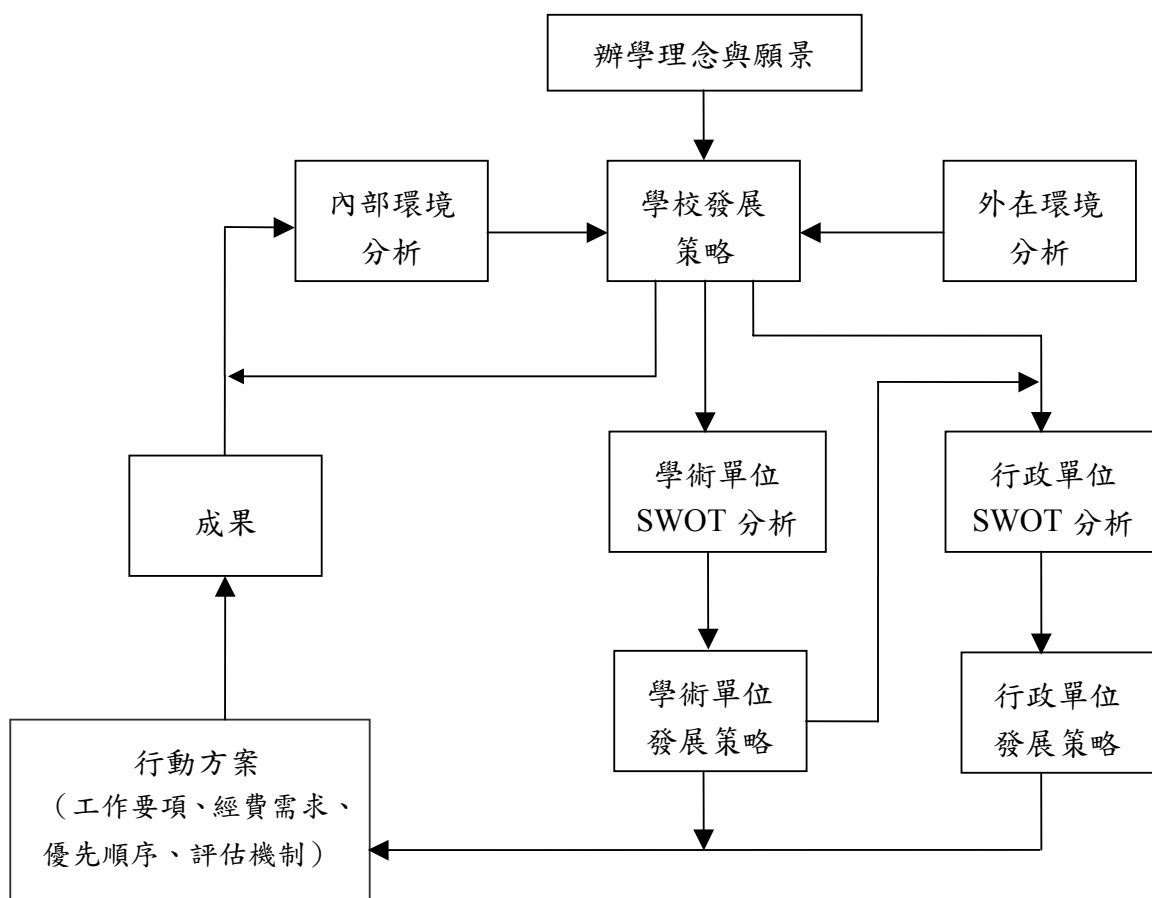
表一 朝陽科技大學校務發展計畫相關規劃事項一覽表

版本	時程	研擬方式	重點策略
第一版	85~88 學年度	由上而下 (top-down)	1.培育中高級專業技術人才為導向。 2.兼顧國際化與本土化之學術研究。 3.發揮服務社會之大學功能。 4.提昇行政工作績效。 5.強化生活教育、品德教育及民主法治教育。
第二版	87~91 學年度	由上而下 (top-down)	1.因應社會需求，適度擴充學校規模。 2.推動產官學之學術研究。 3.建立績效獎勵與考核制度。 4.實施多元化的學生學習制度。 5.校園高速網路之擴建與資訊共享。 6.設立朝陽學術發展基金，促進長期發展。 7.有效運用資源，持續改善體質，以追求卓越。
第三版	90~94 學年度	由上而下 (top-down)	1.建立特色 2.塑造良好校風。 3.提升教學品質與研究風氣。 4.整合資源提升競爭力。 5.妥善規劃院系所之發展。 6.拓展國際學術交流。 7.增進教職員福利。 8.健全財務規劃。 9.全力行銷學校。

版本	時程	研擬方式	重點策略
第四版	92~95 學年度	兼採由上而下與由下而上兩種方式 (top-down&bottom-up)	1.組織診斷發展策略。 2.精進教學品質策略。 3.改進研究質量策略。 4.建立產學夥伴策略。 5.提昇行政效能策略。 6.強化財務規劃策略。 7.優質學習環境策略
第五版	96~101 學年度	由上而下 (top-down)	1.精進教學品質。 2.厚植就業能力。 3.致力國際接軌。 4.體現全人教育。 5.推動科研團隊。 6.提升創新知能。 7.深化應用研究。 8.落實研發成果。 9.整合產學資源。 10.建立優勢特色。 11.擴展回流教育。 12.引領區域發展。 13.加速校務 e 化。 14.豐富校園文化。 15.塑造優質形象。 16.靈活財務應用。

本校參與校務發展計畫之單位包括各學術單位及行政單位，發展計畫之規劃兼顧前瞻性與務實性。學術單位站在第一線與他校競爭，肩負建立學校特色之重任，發展計畫著重前瞻性；行政單位站在第二線支援學術單位，發展計畫強調務實性。由研究發展處進行先期規劃後，系所單位擬訂系所發展計畫，再由院級單位整合提出學院發展計畫及通識教育中心發展計畫；行政單位在參酌學術單位發展計畫後提出各行政單位發展計畫。

整體校務發展計畫之規劃模式如圖三。



圖三 朝陽科技大學校務發展計畫之規劃模式

本校有關獎補助經費之各項支用事項，除依教育部頒訂各年度「教育部獎補助私立技專校院整體發展經費核配及申請要點」辦理外，初期為使各學術單位均衡發展，採行以補助全校性及提供基礎教學設備為主之補助原則，近期因本校已穩定成長，校務發展計畫亦配合逐步修訂，為期能與獎補助經費運用更緊密結合，使校務發展計畫得以真正落實執行，近年改以計畫導向為補助原則，配合學校經費，透過計畫擬訂撰寫，獲得合理預算支持，藉由計畫之執行，作為發展策略落實、檢討與修正之依據。以下分別按資本門及經常門支用項目說明其與學校整體發展規劃之關聯性。

一、資本門

自 91 年度開始，由各單位擬訂各類專案計畫，作為申請經費之依據。各學術單位配合發展計畫，擬訂並提送行動計畫，依本校專案計畫審查辦法，經研究發展諮詢委員初審後，提交預算規劃委員會議複審，並排定優先順序。其中申請教育部發展學校重點特色等計畫型獎助部分，依類別提送教育部申請。校務發展計畫之行動方案部分，則依序酌予納入獎補助經費支用計畫中，本類計畫以資本門為主，支用項目包括各項實驗儀器、電腦設備及網路設備等，各案申請補助經費以新台幣 100 萬元為上限。

97 年度核定通過校務發展計畫之行動方案計有老人服務事業管理系之建構專業教室—第一期多功能專業教室計畫、環境工程與管理系之綠色科技相關學程之推動—環境及產品重金屬含量檢測教學支援發展計畫、電腦與通訊系之寬頻網路教學教室建置計畫、行銷與流通管理系之建置行銷流通營運模擬系統實驗室-第一期建置計畫、企業創新學院之（一）因應市場需求以及本校資源，陸續設立不同領域之專門技術研發中心，如綠色節能技術研發中心暨（二）因應政府政策，持續開設產業研發碩士專班，包括現有之精密機械類以及新增之民生用品類，並配合其他院系執行所新設產碩專班後續開班計畫、生物技術研究所之與生化科技研究所博士班共享教學研究資源—生化與生物醫學研究設備充實及教學品質提昇計畫、會計系之建立會計審計虛擬實驗室：提升教學品質與強化研究能量第一期發展計畫、管理學院之推動院級共同課程—管理碩士在職專班教學環境改進計畫、營建工程系之發展防救災相關研究計畫並參與協助地方政府之防災工作行動方案—坡地防災與調查教學計畫、都市計畫與景觀建築系之數位化環境設計教學中心建置計畫、應用外語系之提升專業教室使用效能計畫、外語中心之增設多媒體專業教室計畫、工業工程與管理系之逐步強化或新構特色實驗室—子計畫—擴增資料處理實驗室硬體設施、視覺傳達設計系之數位造型及仿生設計實驗室建置計畫、保險金融管理系之推動「保險市場與資本市場聚合以及風險證券化之研究」：「另類風險移轉機制暨保險證券化與衍生性商品化」研究中心第 2 階段建置計畫、資訊工程系之改善教學軟硬體設備-無線感測網路整合 WiMAX 之技術與應用研究計畫、企業管理系之整合多元技能與強調實務應用的教學策略-創意發想與實踐實驗室建置計畫、幼兒保育系之高危險群幼兒發展研究教學中心行動計畫、傳播藝術系之提升影視製作課程教學品質計畫、資訊管理系之結合相關研究領域之教師及學生成立資訊隱藏實驗室計畫、通識教育中心之建構通識特色課程，落實通識學習護照計畫、電算中心之整合數位學習環境、應用化學系之材料化學教學設備暨化學技術專服中心材料化學技術改善計畫、設計研究所之數位化設計整合特色計劃—研究生工作空間與設備 e 化改善計畫、財務金融系之財務金融即時資訊中心計畫、休閒事業管理系之建置旅館管理與房務示範專業教室計畫、建築及都市設計研究所之建築風洞實驗室充實計畫及資訊科技研究所之車輛隨意式網路之應用—智慧型運輸系統模擬環境之教學與研究建構案等 28 件計畫案，核定經費總計為新台幣 24,479,793 元，將納入本校本（97）年度獎補助經費支用計畫書之資本門預算中。

97 年度核定通過校務發展計畫之行動方案之計畫摘要

序號	計畫名稱	內容摘要
1	建構專業教室－第一期多功能專業教室計畫	本計畫主要來自於對目前臺灣所面臨人口老化之趨勢，衍生出高齡者與其家庭之需求，做一先期性與前瞻性的準備，並結合研究與學習場域之設立與建構，以對相關社會現象做更為深入的分析討論，建立校園與業界間良好的合作模式，同時培育未來投入相關服務產業之人才，進而提升本校成為具備老人服務事業管理特色之科技大學。
2	綠色科技相關學程之推動－環境及產品重金屬含量檢測教學支援發展計畫	由於世界潮流趨向綠色產品，即產品本身及其衍生之材料(如包裝材)皆須不影響自然環境，世界各國因而訂定許多產品環保規範，各廠商為符合相關規範規定，不僅需花費檢驗其產品原料，同時須隨時認知國際最新環保規範，因此，迫切需要相關專業服務，因此環境工程與管理系之中長程計畫擬整合系上各領域師資及應有設備建立『綠色產品管理與驗證技術發展中心』。本中心將提供廠商委託產品檢驗、人員教育訓練及資料管理等服務。預期成效：1. 配合『綠色產品管理與驗證技術發展中心』之建立，提昇產業服務；2. 提昇相關課程之教學能量、培育人才；3. 滿足環境、社會問題研究所需。
3	寬頻網路教學教室建置計畫	透過本教學實驗室之規劃與建置，一方面提供建立教學所需資源，及設計教學相關實驗；另一方面也能將系規劃課程在實驗室所建置之平台上加以整合，提供學習者完整的實務學習經驗，讓學生能順利的接續到網通所的成果與技術如次世代無線行動通訊系統設計、「電信應用服務」方面的 VoIP 校園化。計畫目的在提供完整的電腦資訊與網路相關課程之完整教學環境，期使學生具備電腦資訊與網路之相關理論與技術，培養學生規劃、建構、管理與設計資訊網路系統的能力。
4	建置行銷流通營運模擬系統實驗室-第一期建置計畫	本計畫在規劃上有三大思考主軸：1. 藉由相關教學環境的建置，培育學生理論與實務結合之學習環境，進而提升其未來之就業機會，達成畢業即就業之目標；2. 此教學環境的建置不僅可提供行銷系學生相關課程之學習，亦可提供企管系相關課程之學習。如此可將此設施的使用率加以提升，以達資源整合與共享；3. 此教學環境的建置除了學期中提供給相關科系相關課程之學習外，亦可利用假日或寒暑假開辦相關實務應用課程，提供流通業界相關人士之進修機會，將此資源加以推廣至業界，協助業者相關知識之提升，進而帶動流通業界之進步與繁榮。
5	(一)因應市場需求以及本校資源，陸續設立不同領域之專門技術研發中心，如綠色節能技術研發中心暨(二)因應政府政策，持續開設產業研發碩士專班，包括現有之精密機械類以及新增之民生用品類，並配合其他院系執行所新設產碩專班後續開班計畫	技術研發擬以中部科學園區及其他工業區為專業服務對象，提昇各項專業服務能量，積極進行產學合作，期能在現有的規模與基礎下，藉由本計畫，強化本院技術研發與產業碩士專班，及因應市場需求設立「綠色產品與節能設計技術研發中心」，加強支援教學與服務。擬於企業創新學院之設計研究及發展室，作為產品研發實驗室，作為接受與綠色製程與產品檢測相關方法之研發、諮詢與評估。且結合環管系原有之精密儀器實驗室，與本校環管系現有土壤環境科學實驗室，運用現有相關儀器設備相互支援，使其發揮預期功能。

序號	計畫名稱	內容摘要
6	與生化所博士班共享教學研究資源－生化與生物醫學研究設備充實及教學品質提昇計畫	本計畫發展重點目標為「生化與生物醫學課程之整合與強化」，目前選定的重點項目有：1. 中草藥植物組織細胞培養與鑑定。2. 中草藥之功能性基因體學。3. 中草藥抽出物所影響之細胞基因與蛋白質表現。期望透過本提昇計畫使學生成為更具學理、操作技術與競爭力的實務人才。
7	建立會計審計虛擬實驗室：提昇教學品質與強化研究能量第一期發展計畫	本計畫主要目標在與財金系的財務金融中心資源相整合，規劃會計審計虛擬實驗室，發展有特色的教學模式，提供兩系師生充足的學術研究與教學資源，增進會計系與財金系教師的研究能量，同時兼顧目前各種現況以及未來之發展趨勢，培育出市場所需求的人才與提升教師的學術研究能力，其中此實驗室所建置之軟體設備及各項資料庫亦可同時提供管院其他各系師生使用，進而發揮系所資源整合之特色，並可提高教學品質，以期達到資源共享之最大效益。
8	推動院級共同課程－管理碩士在職專班教學環境改進計畫	本計畫係整合各所之碩士在職專班研究生（EMBA），藉以增進各產業界之間的交流、經驗分享的機會，促進各所之間的互動。透過本計畫之進行，預計可達以下成效：1. 透過個案討論與『以學習者為中心』的教學模式，有效提升高階管理教育內涵的攸關性與教學過程的品質。2. 提昇 EMBA 學生所使用之教學設施，增進學生對本校教學設施的滿意度，提高就讀本校之意念。3. 提供遠距教學之場所，因地理上的距離，老師與學生無法同時進行教學活動，藉由遠距教學方式作為時空隔閡之橋樑，達到教育目的。
9	發展防救災相關研究計畫並參與協助地方政府之防災工作行動方案－坡地防災與調查教學計畫	此方案係期望能藉本系各領域的師資與充裕的軟體設備進行天然災害防治之研究，來提升營建系之教學品質，並進而與產業界及地方政府合作，共同防止天然災害之發生。為了落實這個行動方案，本計畫擬在課程中加入適當課程內容，以配合時代進步之所需，培育日後防災與調查的人才。因此將朝現有課程中增加兩個方向的課程內容來進行，即 1. 土石流災害評估或卵礫石層坡地安全設計之相關內容；2. 震測調查技術之相關內容。
10	數位化環境設計教學中心建置計畫	都市計畫與景觀建築系目前主要教學空間之繪圖專業教室使用方式仍採行傳統依班級分配的方式，此一方式對於國立大學等空間寬敞充足的系所或許不是問題，但對於空間資源緊迫，必須強調資源使用效率的本校而言，現行的空間使用方式，再加上學生生活型態的變遷，便顯得使用效率不高，尚有許多調整改善之處。本案擬藉由 E 化設備等教學設施的導入，建立以「課程」而非「班級」的新世代教學空間使用模式，並透過數位化設施設備的輔助，建立一整合的優質室內教學環境，達到高效率的空間使用目標。
11	提升專業教室使用效能計畫	為提升學生之學習品質，提升專業教室之使用效能，本計畫預計達成之目標為：1. 汰換應外系 G-314 多媒體語言教室之學生端電腦。2. 有效提升學生學習成效與教師教學品質。3. 提高學生參與語言能力檢定之通過率。預期成效：1. 教學彈性化與多元化；2. 提升學生學習效率、奠定學生競爭力；3. 提高學生參與外語演講之實力；4. 提高學生英語能力檢定通過率；5. 運用網路廣播教學系統；
12	增設多媒體專業教室計畫	本計畫係為強化數位化多媒體語言教室功能，以提供學生更完善的學習環境，達到提昇英語能力的目的。另為達大一新生之分級測驗與會考線上作業、落實 e 化教學、培養學生線上自我學習等具體目標，購置外語題庫系統俾利建置測驗題庫並藉以實施線上測驗，另亦購買全民英檢初級模擬考題題庫、多益測驗模擬考題及主題式 3D 虛擬實境英語會話放置在數位化語言教室電腦裡，此等學習測驗軟體亦可與中心開設之各種必修、選修課程、補教、證照等短期課程充分結合，以提高學生學習動機及其便利性。

序號	計畫名稱	內容摘要
13	逐步強化或新構特色實驗室—子計畫一擴增資料處理實驗室硬體設施	本計畫主要著眼於改善本系資料處理暨生產管理實驗室硬體設備，協助改善既有的實習環境，提供修課學生一人一機的良好學習環境。本計畫的執行，不僅可培養相關領域之高級研究專業人才，建立本校人才培育特色，並進一步擴展本校資訊領域之重點特色，以提升本校教學與研究水準及地位。對於企業界，亦可具體提供包括各項教育訓練及評估業界所需之建教合作及工程服務。
14	數位造型及仿生設計實驗室建置計畫	本計畫首先設立之造型與仿生設計實驗室，將建構數位造型與仿生設計教室及後製的專業的 3D 光學掃描儀器軟硬體設備，可望爭取本校成為中部地區第一所致力數位造型與仿生設計暨創作的學校。
15	推動「保險市場與資本市場聚合以及風險證券化之研究」：「另類風險移轉機制暨保險證券化與衍生性商品化」研究中心第 2 階段建置計畫	為配合保險與資本市場聚合之潮流發展，保險系擬規劃推動「保險市場與資本市場聚合以及風險證券化之研究」，目前已於 95 學年度獲得預算建置設立「另類風險移轉機制暨保險證券化與衍生性商品化」教育研究自學中心，以自學輔導之方法使學生瞭解有關「另類風險」之相關基礎知識。為加強本研究中心之功能，接續第 2 階段計畫申請，增設數位教學內容與模擬交易平台之相關資料庫設備，以期發揮「另類風險移轉暨保險證券化與衍生性商品化」研究中心之計量化之相關金融資訊教學資源，使金融教學更貼近實務環境。
16	改善教學軟硬體設備-無線感測網路整合 WiMAX 之技術與應用研究計畫	經由本計畫的實施及透過老師的研究、學生實務專題製作、開發無線感測網路結合 WiMAX 之整合應用系統，除了可以讓學生對無線感測網路有深入之探討，更可與就業市場接軌提昇競爭力和培養此一方面之高科技人才，更促進企業對學校在培育人才之用心及印象。藉由此計畫的施行為學校、產業、學生帶來三贏的局面，更能增加產學合作的機會。
17	整合多元技能與強調實務應用的教學策略-創意發想與實踐實驗室建置計畫	創意是偵測管理問題以及提出解決方案的基礎，也是創新甚至開創新事業的必備條件，對於管理教育而言，是非常重要的前提，成立「創意發想與實踐實驗室」符合本校中長程發展計劃架構與配合產業發展趨勢兩前題，建立企管系學術特色以及協助提升本系教師之教學專業與品質，達到「創意、創新與創業」之核心特色的重点工作之一，並支援企管系主辦創新與創業管理次專長學程相關課程，以及其他課程創意教學、文化創意產業產學合作與學術研究之用。
18	高危險群幼兒發展研究教學中心行動計畫	本行動方案的主要目標是成立一高危險群幼兒研究中心，讓有志於早期療育及高危險幼兒相關領域的研究生打造良好的基礎架構，並提供大學部學生在修讀早期療育學群之相關課程時有本土化的良好實務內容，而非停留在以集中式或機構式的想法來看待特殊幼兒的安置。
19	提升影視製作課程教學品質計畫	計畫目標：1.增購數位拍攝器材、燈光設備及補足相關的周邊配備，以精進影視課程之教學品質，拉近本系與業界在硬體設備上的距離。2.提供學生較多機會接觸之影視製作設備，充實專業技能及加強實務操作機會。3.新購之設備器材可支援本系實務創作教師持續結合實務教學與創作。藉由帶領學生共同創作達到做中學，學中做之成效。4.支援 97 學年度成立之數位媒體服務中心。除對校內之服務並承接業界合作案，以提升本系產學合作機會。

序號	計畫名稱	內容摘要
20	結合相關研究領域之教師及學生成立資訊隱藏實驗室計畫	本教學改善計畫主要是以資訊隱藏相關議題為研究主軸，其中對師資提供充實而完整的教學研究實驗室，軟硬體設備改善、學生專業能力的培養為主要目標。在教學上，規劃並檢視資訊隱藏相關課程，搭配資訊隱藏應用之發展趨勢，並輔以專業之軟硬體設備，讓學生可以藉由課程學習相關專業知識，並藉由系統開發製作，訓練紮實的技術能力，讓同學畢業能擁有資訊隱藏技術與系統開發之專業知識與技能，提升就業與升學的競爭力。
21	建構通識特色課程，落實通識學習護照計畫	本計畫目標有二：1.修訂課程以提升學生基本能力，2.鼓勵教學結合有意義的活動，以創新學習新風貌。依之提出五個發展重點項目：1.強調「職業倫理」的重要及落實，為整體社會家國之良善奉獻一己心力；2.持續「經典導讀」之卓越教學，以強化學生中文運用與自身思維之精進；3.「霧峰學」的推動與課程化，以強調在本地土經驗；4.通識教育系列活動的研擬與施行，透過動態施作，促使學生透過自身體驗反思所學；5.強化學生、自信、自我超越之生命體驗活動，透過挑戰體力(如攀登玉山)，使學生勇敢面對自我。
22	整合數位學習環境計畫	本計畫主要目的如下：1.持續改善本校數位教學環境，以提升師生教學之便利性。2.教材數位化，減少資源的浪費，並讓資源共享。3.推廣校內數位教學，提升本校資訊科技形象。期將逐步推廣朝陽科技大學之數位學習系統，其預期貢獻包括：1.教材與測驗的數位化；2.學習效果的提升；3.保障殘障人士之學習權利；4.提升本校資訊科技形象。
23	材料化學教學設備暨化學技術專服中心材料化學技術改善計畫	本計畫旨在充實材料化學分析重點設備-「示差掃描熱分析儀」，同時提升「材料化學」以及「生物材料」兩大領域之教學研究設施。透過實務課程之充實，可提升學生專業知識及操作能力，使學生得以配合課堂所學之理論，在實驗室中經由試作而熟練，以達成培育符合科技產業所需之嫻熟操作技術並兼備理論基礎的人才為目標。未來並藉跨領域專家之合作整合，除了透過整合系上研究團隊，並結合生技所、環管系之合作模式，致力於奈米材料及綠色材料的開發，以提升材料化學之教學及研究工作。
24	數位化設計整合特色計劃－研究生工作空間與設備e化改善計畫	本計畫係挑選九間教室進行改造，各專業工作室需增添研究生工作站、門禁保全系統、電腦輔助設計與學習電腦系統。預期成效：1.研究生及大學部學習成就高者協助並教導低年級或學習成就低者相關課業，有效進行補救教學。2.有利於課後即時之作業研討與課業實習。3.有利於優良作品保存與展示，以供學弟妹參考。4.同類課程教師間的教學資源與成果可在同一地點交流、累積。5.整合同質性之教師共同發展專業工作室研究設計教學空間，有利老師的學術交流與合作。6.學生可在相關工作室做作業，不但能利用工作室之人力及設備資源，多位同學在同一空間做作業亦可發揮集體感染用功之效，可營造認真學習的環境。7.研究生分散在各工作室，可減低研究生專屬之群聚研究室的需求。

序號	計畫名稱	內容摘要
25	財務金融即時資訊中心計畫	本計畫主要以擴展金融市場領域，持續推動財金資訊教學，發展財金教學、研究。基於學生的就業需求與培育財金專業人才，本計畫整合本校相關課程、師資、資料庫與儀器設備，建置一完善且多元之教學研究環境，培養學生因應日後職場挑戰的能力。預期成效說明如下。1.對教師教學方式效益：增加實務教學，並可與學生做互動式的教學。2.對學生學習方式效率：學生學習的方式更為多元化，透過財金資料之播放，吸收更多的金融行情資訊。同時在網際網路金融教學環境上，得到實習驗證的環境，提昇理論與實務並重的效益。3.對教師研究上之效益：資料庫除了數據，還收錄公司敘述、國家簡介或是趨勢與預測等訊息，提供具洞悉力的文字說明，在研究及教學皆深具重要性。
26	建置旅館管理與房務示範專業教室	為使休閒事業管理系學生就業更具競爭力與市場性，該系旅館管理相關課程之服務學程，將培育學生在旅館服務管理和旅館房務管理等專長，以落實學生『畢業即就業，就業即上手』之目標。因此，特別針對提升學生旅館服務管理和旅館房務管理實務操作能力而提出具體之行動方案。
27	建築風洞實驗室充實計畫	建築風洞實驗室於95年底完成構築建築體及風洞主要構造，並購置電腦及部份測試儀器，作為設置風洞基礎架構，然對於風場環境之各項模擬，尚缺少於風洞內量測大氣邊界層固定風速計之三軸活動架，以量測空間各點風速；顯示風場狀況提供視景之煙流設備，故需增添購置此必要之設備儀器，以達成實驗之基本需求；本計畫乃針對所需之設備儀器提出充實配備計畫，以儘速進行教學及研究之用。
28	車輛隨意式網路之應用—智慧型運輸系統模擬環境之教學與研究建構案	本計畫將透過感測網路(Sensor Network)與隨意網路(Ad Hoc Network)的建置，利用電腦視覺(Computer Vision)與行動網路(Mobile Network)技術來執行交通流量偵測，以取代傳統人工回報或利用埋設線圈來偵測交通流量的方式。並藉由即時交通資料的整合，再利用行動通訊計算，配合全球定位系統(GPS)的運作，以提供使用者最即時的交通資訊，並規劃出最舒適便捷的路徑。在此計畫中，主要規劃的重點包括有二：1.建構智慧型運輸系統相關技術之教學環境；2.建構智慧型運輸系統相關技術之研究主題。期藉由相關教學環境的建置，培育本所的研究生可利用智慧型運輸系統相關技術的學習，除可提升自我的競爭力外，更能推動新一波的學術研究。

本校歷年校務發展計畫之重點計畫申請暨核定結果一覽表如表二所示。

表二 朝陽科技大學歷年校務發展計畫之行動方案申請暨核定結果一覽表(資本門)

年度	申請件數	核定件數	核定經費(元)
92	25	13	27,837,000
93	18	14	22,380,000
94	13	9	10,585,000
95	25	15	16,885,416
96	20	19	19,498,025
97	32	28	24,473,793

除專案計畫之申請外，本校為考量及配合各系所暨教學中心之中長程發展，另於發展計畫中列有基本經費，藉以提供各學術單位基礎教學儀器改善規劃所需之設備經費，本項經費係依據各單位規模與教學研究績效，予以概算核定，主要經費來源為校內預算及獎補助經費資本門預算，本年度預計自獎補助經費資本門項下提撥新台幣 4,570,282 元，用於本項學術單位基礎設備之增購。

本校獎補助款資本門經費除運用於各學術單位依發展所需之基礎教學儀器設備增購，及中長程校務發展計畫之行動方案外，並將部分經費用於圖書期刊與教學媒體之採購，以落實圖書館強化專業館藏質量，建置優質研究環境及擴增特色館藏，提供多元學習環境以豐富學術期刊館藏，增進研究質量，提供師生更多樣化之教學研究資料，藉以提升教學品質與研究風氣。另訓輔設備及環安設施之添購，亦同步與學生事務處整合校內外資源，強化學生活動功能與機制及總務處強化校園安全，以落實校園環境保護與管理，提高師生對知行、真理之追求，期能培育學養兼備的優秀學生，並提供優質且安全無虞的學習環境，有效提升校園教學研究之質量，達成支援學術發展的目的。

二、經常門

本校校務發展計畫中訂定之“精進教學品質”、“提升創新知能”等重點策略，與獎補助經費經常門預算應用於「改善教學及師資結構」支用原則相符合，相關單位為求落實發展計畫，研擬之各項重點策略，亦以本項目標為依歸。行政單位為配合學術單位之需求，以務實之行動方案，全力支持學術單位之發展，如教務處為提升教學品質及讀書風氣，訂有「獎助教學優良教師」、「獎助教師編製教材」等獎勵措施；人事室為改善師資結構與提升師質素質，訂有「延攬優秀師資並降低全校師比」、「獎勵教師積極提升教學、研究專業知能」、「落實教師績效評估機制」、「鼓勵教師與業界互動，強化實務經驗」等行動方案；研究發展處之“提升創新知能、致力國際接軌”策略中，訂有「提供完善之獎勵機制、建立產學互動之媒合機制」等行動方案，藉由短、中、長程之逐步規劃，達到精進教學品質、強化師資結構的重點目標。發展計畫中之各項獎勵補助經費，除納入獎補助經費支用計畫中，另由本校權責單位編列年度預算予以全面配合支應。

為依循公平、公開、公正之原則，本校各項獎勵辦法均經學校相關會議審議通過，各類申請案亦經權責單位提送教師評審委員會、獎補助審核委員會等會議審核，核定通過者均依各項原則予以補助，且本校教職員符合申請規定者，均可適用，非僅適用於少數人或特定對象。本校教職員獎補助重點整理如表三。其中有關教師研究、研習、進修、著作等審議結果，除以電子郵件及上網公告週知外，並將具體成果報告留存本校圖書館供師生查閱；行政人員相關業務進修研習部分，亦將其具體成果或報告上網公告及留校備查。

聘任具備博士學位（或博士候選人）或助理教授資格以上教師是本校遴聘教師一貫的原則，除設立優良教師獎勵辦法，以吸引優秀教師加入本校，並積極鼓勵本校教師自我提升。另為提升職員工之行政效能，除固定安排有關資訊應用、公文寫作等在職訓練課程外，亦鼓勵同仁參加校內外各項研習課程，並給予適度之經費補助。期望經由獎補助款及本校經費的配合運用下，能順利執行本校校務發展計畫，並落實各項重點發展策略。

表三 朝陽科技大學教職員獎補助重點整理

一、研究獎助

類別	說明
專任教師專題研究計畫	<ol style="list-style-type: none"> 1.每年 10 月申請。 2.申請人資格：於本校服務之專任教師(助理教授以上及連續任教滿四年之講師)並於當年度申請國科會或公家機構研究計畫未獲補助者，可將未通過之申請案，原案申請本校補助；於本校服務之專任講師(連續任教不滿四年者)，得提出研究計畫案，申請本校補助。 3.最高以 10 萬元為原則。 4.執行期限：翌年 1 月 1 日至 11 月 30 日。
獎補助學術研究、論文投稿及出版	<ol style="list-style-type: none"> 1.獎助範圍：審查費、刊出費、訂購費、小型專案、專題製作等其他項目。 2.執行期限：翌年 1 月 1 日至翌年 10 月 30 日。
研究發展成果	<ol style="list-style-type: none"> 1.教職員從事學術研究或建教合作之研發成果有技術移轉之事實者，每案獎勵金以本校在該項技術移轉中依據本校研究發展成果管理辦法所獲分配之權利金及衍生利益金的三分之一為計算原則，學校另提撥上述權利金及衍生利益金的三分之一為相關學術領域研究講座作業基金。 2.獲國科會補助之教師指導大專生參與專題研究計畫，每案獎勵新台幣 5,000 元為原則。
教職員學術研究及建教合作	<ol style="list-style-type: none"> 1.各教職員之年度建教合作計畫，每案核撥獎金以計畫管理費的二分之一計算為原則，學校另提撥管理費的三分之一為相關學術領域研究講座作業基金。 2.建教合作未能提列管理費，且有獎勵需求者，以專簽辦理，經校長核示後提獎助評審委員會討論。

二、教師研習、進修、升等

類別	說明
出席國際會議	<ol style="list-style-type: none"> 1.本校專任教師即可申請。 2.同一申請人在同一年度內以補助一次為原則，參加同一篇論文發表以補助第一或通訊作者為限。但受邀發表論文或擔任知名會議大會主要主持人者，不在此限。 3.補助項目機票費(上限新台幣 5 萬元)、註冊費(上限為 500 美元)及生活費。
教師國內研習	<ol style="list-style-type: none"> 1.研習活動需與本身學術專長及所授課程相關。 2.報名費(或註冊費)及差旅費合計不得超過新台幣 4 仟元。 3.本項申請每人每年度以 4 次為限。
教師進修	<ol style="list-style-type: none"> 1.補助年限：依本校「教師進修辦法」所定修業年限逐年補助。 2.補助金額上限：留職停薪進修者，於國內進修時每學期補助新台幣 3 萬元，於國外每學期補助新台幣 5 萬元為原則；在職進修者，於國內進修時每學期補助新台幣 2 萬元，利用寒暑假於國外進修時每學期補助新台幣 3 萬 5 仟元為原則。
教師升等	<ol style="list-style-type: none"> 1.補助著作審查費用：視送審類別之差異給予每一外審委員新台幣 3 仟至 5 仟元不等之審查費。 2.著作印製費：每人以新台幣 5 仟元為上限；同一等級之升等僅得申請補助乙次，需檢據核銷。 3.支付著作郵遞各項費用。

三、行政人員研習、進修、舉辦研習會

類 別	說 明
行政人員研習 (行政業務相關)	1.補助次數：每人每年以4次為上限，但為學校或政府機構指派者不在此限。 2.報名費及差旅費合計以新台幣5千元為原則。
行政人員進修	1.補助金額上限： (1)留職停薪： 國外：每學期補助新台幣4萬元為原則。 國內：每學期補助新台幣2萬5千元為原則。 (2)在職進修：每學期補助新台幣2萬元為原則。 2.補助年限：以本校「職工進修辦法」所定修業年限為主，按學期申請，休學期間不得請領。
舉辦行政人員研習會(研習主題需全校性或跨校性質)	1.申請範圍：與提升行政人員工作知能有關之研習活動。 2.補助範圍： (1)人事費：鐘點費、演講費等，每場90分鐘以新台幣3千元為原則。 (2)師資之交通旅運費：核實列支。 (3)雜支費用：包含海報印刷、會議資料相關費用、結案報告印製費等，1場合計以新台幣5千元為原則。

四、教師著作

類 別	說 明
著作創作獎勵	1.分著作、創作、期刊論文等3類，上述各類獎金分優良獎及佳作獎兩種，獲獎者頒發獎狀及獎金。未獲優良獎者三類總獎金以不超過新台幣15萬元為原則；獲各類優良獎者，三類總獎金累計以不超過新台幣24萬元為限。 2.每篇作品請以第一作者、通訊作者申請為限。 3.每年4月10日至5月10日申請。

五、教學獎助

類 別	說 明
教學優良教師	1.每年9月各系所推薦教學優良教師。 2.提院、中心初選。 3.經校獎助評審委員會複審。 4.於全校公開會議中頒給校級教學優良教師獎牌乙面及獎金、院級教學優良教師獎狀乙紙及獎金。
教師編製教材及教學參考資料	1.每年9月各系教師提出申請。 2.經系、中心送教務處審查。 3.由教務處聘請評審老師進行初審。 4.提校獎助評審委員會複審，擇優發給獎金及獎狀。

參、經費支用原則

一、經費分配原則與程序（說明校內獎補助經費分配原則如何產生）

本校獎補助經費之運用，係依「教育部獎補助私立技專校院整體發展經費核配及申請要點」規定辦理（本校執行教育部整體發展經費規劃架構如圖三），共分為資本門及經常門二大項目，教育部補助款金額分配比例為 60:40，本校自籌款金額分配比例為 10:90。其中資本門由研究發展處與會計室負責規劃，經常門則由教務處、人事室及研究發展處統籌分配。資本門部分依專案計畫方式，經研究發展諮詢委員初審，送交預算規劃委員會複審並排定優先順序後，併同經常門之經費規劃，彙集成整體支用計畫書後提送本校獎補助經費專責規劃小組會議審議，議訂各項分配金額及確立優先順序後，報部申請。本(97)年度本校申請之補助經費為新台幣 19,993,189 元，獎助經費為新台幣 35,176,885 元，總獎補助經費計新台幣 55,170,074 元，本校另提撥新台幣 7,172,110 元作為自籌款，約佔總獎補助經費 13%，合計總經費為新台幣 62,342,184 元。依資本門及經常門之分配原則，概算資本門經費為新台幣 33,819,255 元，經常門經費為新台幣 28,522,929 元（以上均含本校自籌款）。

各細項分配情形如下：（以下均含本校自籌款）

（一）資本門：分四大項目予以規劃

- 1.各所系中心之教學及研究設備：約佔資本門經費 85.90%，優先運用於各學術單位依發展所需之教學設備增購，及本校校務發展計畫之行動方案。本項業務由研究發展處及會計室共同研議，同時於預算規劃委員會會議中建議專案計畫之優先順序，並經專責規劃小組會議決議納入獎補助經費支用計畫書後，由各學術單位予以執行。
- 2.圖書館自動化及圖書期刊、教學媒體：約佔資本門 10.00 %，主要用於中西文圖書、期刊及教學軟體等之充實，由本校圖書館依各教學單位需求，統一編列採購，並負責執行本項業務。
- 3.教學研究及學生事務與輔導設備：約佔資本門經費 2.00%，用於增購學生事務與輔導設備，充實學生社團之設施，此項業務則由本校學生事務處負責規劃執行。
- 4.其他設備：約佔資本門經費 2.10%，用於加強辦理全面採用省水器材、實習實驗、校園安全設備與環保廢棄物處理設施之購置，並由本校權責單位環境安全衛生中心負責研議規劃執行。

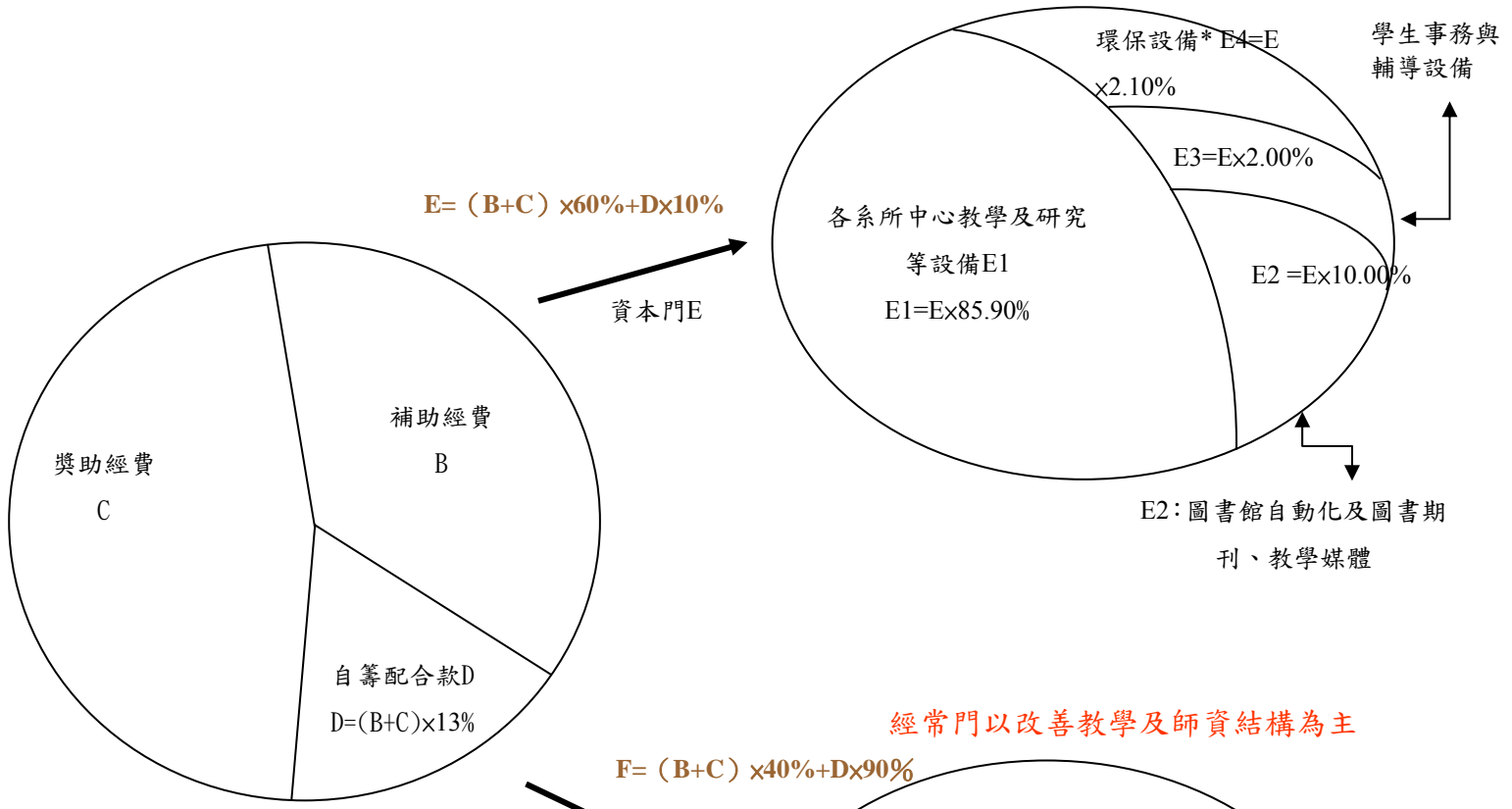
(二) 經常門：本項經費由本校人事室、教務處、企業創新學院及研究發展處共同運用，並由研究發展處負責規劃，議訂各細項之分配比例，並經專責規劃小組會議決議各項金額後納入獎補助經費支用計畫書中，由各權責單位予以執行，各單位負責業務如下：

- 1.人事室：充實師資；教師進修及國內研習之獎補助；行政人員進修、研習及研習會之獎補助等業務。
- 2.教務處：教學優良教師獎勵；獎助教師編製教材及參考資料申請等業務。
- 3.研究發展處：專題研究計畫之申請；出席國際會議；政府機關研究計畫及建教合作案；各項教師著作及創作之獎勵等業務。
- 4.規劃使用之項目及金額如下：改善教學及獎助教師研究部分，計新台幣 12,703,749 元，約佔經常門經費 44.54%；補助新聘教師薪資部分計新台幣 15,073,010 元，約佔經常門經費 52.85%；行政人員相關業務研習及進修部分，計新台幣 294,800 元，約佔經常門經費 1.03%；學生事務與輔導部分，計新台幣 451,370 元，約佔經常門經費 1.58%。

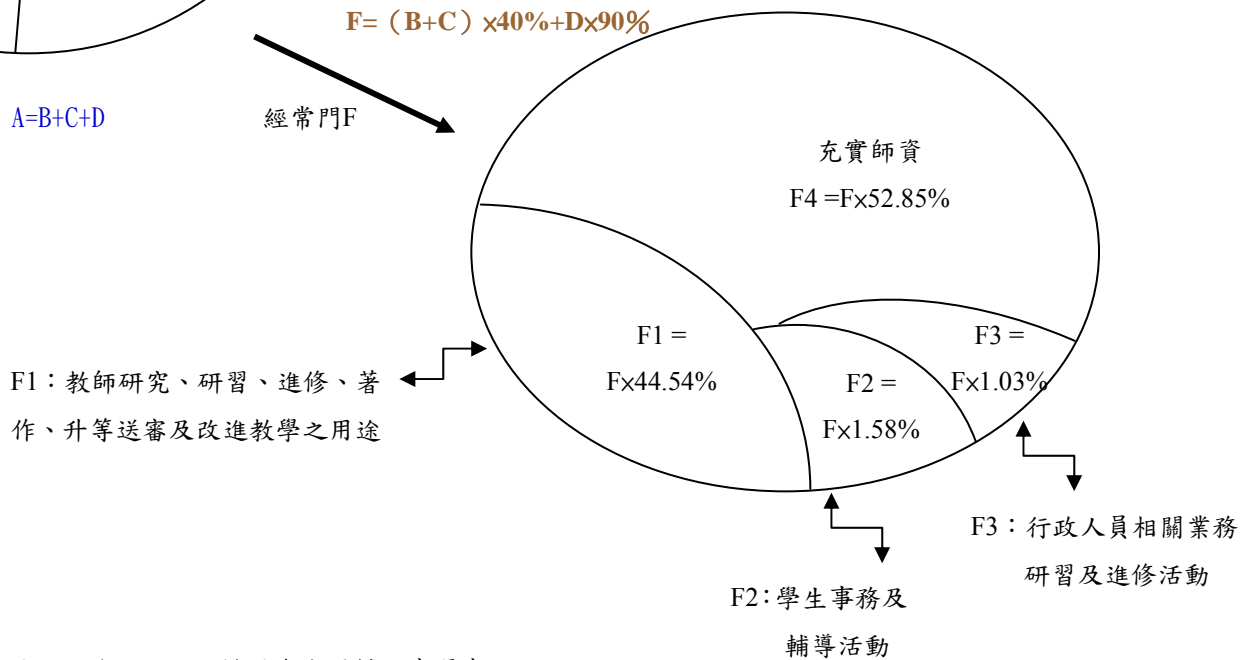
(三) 經費管理方式：

- 1.本支用計畫書由本校獎補助經費專責規劃小組會議議訂通過，任何項目或細項之變更，均須經此小組會議通過，並依教育部規定存校備查（規格、數量及細項改變者）或報部備查（項目名稱變更者）。本校獎補助經費採購之各項設備均依照「朝陽科技大學採購內部作業要點」辦理，該要點業經本校行政會議通過，其採購暨付款作業流程已納入本校會計制度並經董事會討論通過。本校執行獎補助經費採購項目變更申請流程如圖四。
- 2.經費執行分別由總務處採購組（資本門）及研究發展處研究發展組（經常門）負責控管、跟催及通知各項進度時程，並由研究發展處進行整體控管。
- 3.為使本項獎補助經費運用更具彈性，原訂定採購之資本門設備，若因招標結果或市價降低而有結餘情形時，將用於圖書期刊增購（詳附表六註明「標餘款使用」項目）。
- 4.本支用計畫書內各項經費之運用，均採專款專帳管理，各原始憑證及相關資料、採購設備等等，均須經由本校經費稽核委員會審查通過。
- 5.各單位執行校務發展計畫之重點計畫，均依本校專案計畫審查辦法規定，各計畫案於計畫執行期滿後繳交成果報告書，經權責單位彙集，提送研究發展諮詢委員審查，具體評估計畫執行成效，並列入下年度評審重點項目。

資本門以充實教學儀器設備為主

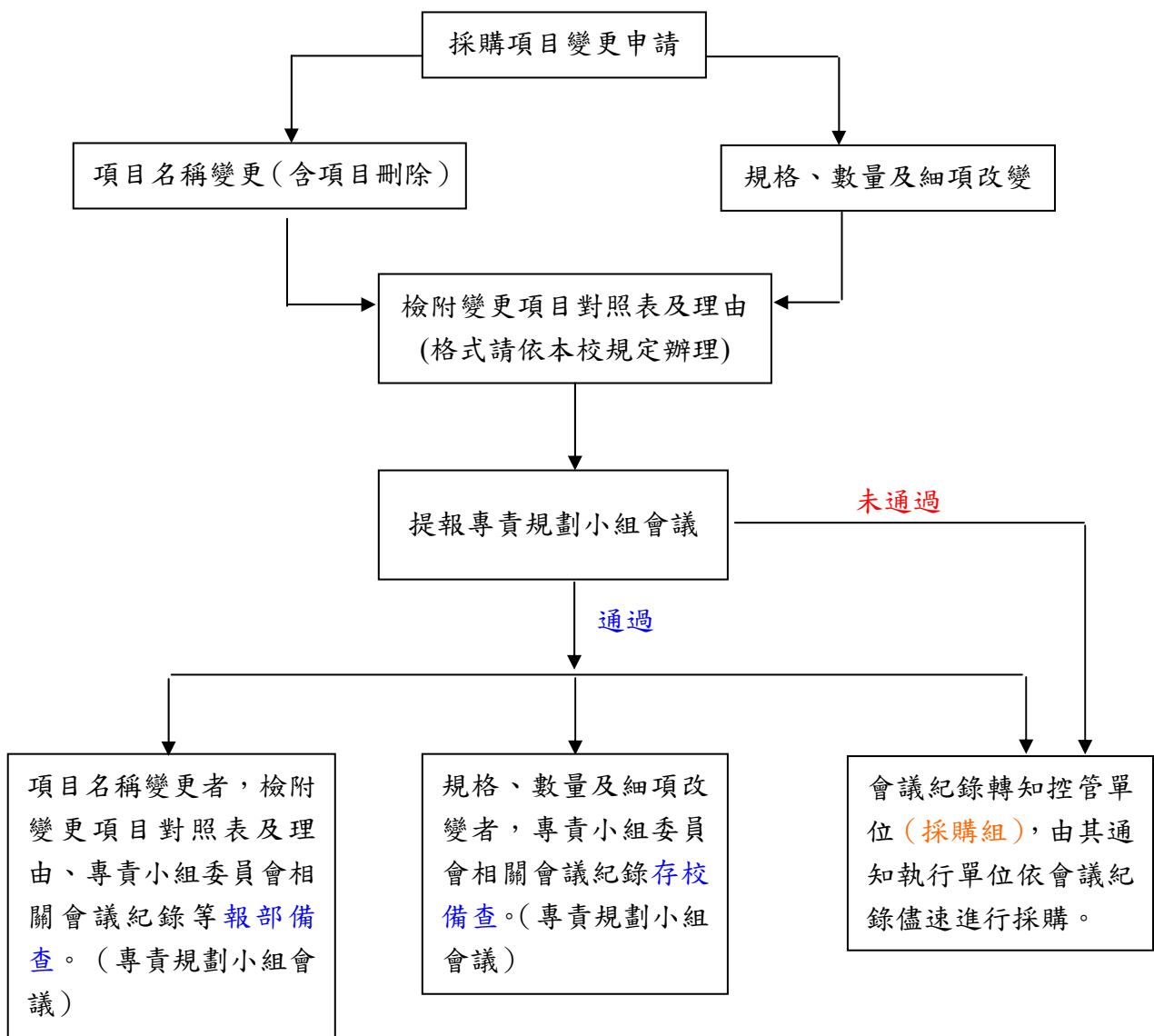


經常門以改善教學及師資結構為主



環保設備：用於加強辦理全面採用省水器材、實習實驗、校園安全設備與環保廢棄物處理設施。

圖四 朝陽科技大學執行教育部整體發展經費規劃架構



圖五 朝陽科技大學執行獎補助經費採購項目變更申請流程

二、本校為妥善運用本項經費，並配合中長程發展計畫之推動，特成立相關委員會，各司其職，訂定、審議及查核各項經費之使用，其中預算規劃委員會負責分配年度預算，包含各項專案計畫之審核；獎補助經費專責規劃小組負責訂定獎補助經費支用比例，審核支用計畫書及其支用項目優先序、預算項目變更及與獎補助經費支用相關事宜；經費稽核委員會負責各項經費收支、現金出納處理、校產相關事項之事後查核；獎補助審核委員會負責教師出席國際學術會議、教職員著作創作、學術研究及建教合作、教師專題研究計畫及其他獎補助事宜經費之審議，其餘相關委員會及委員名單分述如下：

(一) 朝陽科技大學預算規劃委員會設置辦法，如附件 1。

96 學年度委員名單詳列如下：

單位職稱	姓名	單位職稱	姓名
校長	鍾任琴	副校長	曾耀銘
副校長	陳建勝	主任秘書	潘吉齡
教務長	江支弘	學生事務長	彭德富
總務長	張華南	研究發展處研發長	廖經芳
設計學院院長	何友鋒	人文暨社會學院院長	何東墀
資訊學院院長	陳榮靜	管理學院院長	嚴國慶
理工學院院長	鄭道明	人事室主任	李耀群
會計室主任	江啟正		

本校 96 學年度第 1 次預算規劃委員會會議紀錄，如附件 2。

(二) 朝陽科技大學獎補助經費專責規劃小組設置要點，如附件 3。

96 年度委員名單詳列如下：

單位職稱	委員姓名	單位職稱	委員姓名
校長	鍾任琴	總務長	張華南
研究發展處研發長	廖經芳	會計室主任	江啟正
人事室主任	李耀群	財務金融系教師	許光華
企業管理系教師	楊文華	資訊管理系教師	羅有隆
保險金融管理系教師	唐明曦	會計系教師	陳俊宏
休閒事業管理系教師	朱瑞淵	網路與通訊研究所教師	黃永發
營建工程系教師	蔡佩勳	工業工程與管理系教師	許俊欽
應用化學系教師	楊德芳	環境工程與管理系教師	林宏嶽
資訊工程系教師	張本杰	建築及都市設計研究所教師	沈永堂

設計研究所教師	黃台生	建築系教師	董皇志
工業設計系教師	陳建男	視覺傳達設計系教師	王桂沔
都市計畫與景觀建築系 教師	簡仔貞	傳播藝術系教師	朱俊仰
應用外語系教師	李麗秋	幼兒保育系教師	宋明君
社會工作系教師	方孝鼎	通識教育中心教師	楊欽城
師資培育中心教師	張瑞村	生物技術研究所	陳靖茶
資訊科技研究所教師	唐元亮	外語中心	薛珍華

本校 96 年度獎補助經費專責規劃小組第 3 次會議紀錄，如附件 4。

(三) 朝陽科技大學經費稽核委員會設置辦法，如附件 5。

96 年度委員名單詳列如下：

單位職稱	委員姓名	單位職稱	委員姓名
人文暨社會學院教師	陳麗欣	管理學院教師	嚴國慶
理工學院教師	鄭純媛	設計學院教師	許國威
資訊學院教師	李麗華	通識教育中心教師	李素箱
進修部秘書	林睿庠		

本校 96 年度第 1 次經費稽核委員會會議紀錄，如附件 6。

(四) 本校教師獎勵相關辦法及最近一次修正會議出席人員分述如下：

1. 朝陽科技大學獎勵教學優良教師實施辦法，如附件 7。最近一次修正會議：95 學年度第 1 學期第 2 次校教師評審委員會議，會議紀錄如附件 8，出席人員名單如下：

單位職稱	姓名	單位職稱	姓名
校長	鍾任琴	財務金融系	林鳴琴
副校長	曾耀銘	保險金融管理系	田靜婷
教務長	江支弘	企業管理系	劉興郁
管理學院院長	沈維雄	營建工程系	鄭家齊
理工學院院長	蔡新聲	環境工程與管理系	王順成
設計學院院長	何友鋒	建築系	楊敏芝
人文暨社會學院院長	何東墀	都市計畫與景觀建築系	許國威
資訊學院	王淑卿	社會工作系	曾騰光
通識教育中心主任	耿慧玲	應用外語系	李啟範
人事室主任	李耀群	資訊管理系	李麗華

2.朝陽科技大學行政人員進修及研習補助實施要點，如附件 9。最近一次修正會議：95 學年度第 1 學期第 6 次行政會議，會議紀錄如附件 10，出席人員名單如下：

單位職稱	姓名	單位職稱	姓名
校長	鍾任琴	副校長	陳建勝
副校長	曾耀銘	主任秘書	潘吉齡
教務長	江支弘	學生事務長	彭德富
總務長	張華南	研究發展處研發長	廖經芳
管理學院副院長	沈維雄	理工學院副院長	鄭道明
設計學院秘書	包匡	人文暨社會學院院長	何東墀
資訊學院院長	王淑卿	通識教育中心主任	耿慧玲
人事室主任	李耀群	會計室主任	江啟正
電算中心主任	梁錫卿	圖書館館長	林正堅
軍訓室教官	林政明	體育室主任	徐志輝
進修部主任	林建良	推廣教育中心主任	林政言
企業創新學院院長	王敏昭		

3.朝陽科技大學專業服務中心設置及管理辦法，如附件 11。最近一次修正會議：91 學年度第 1 學期第 7 次行政會議，會議紀錄如附件 12，出席委員如下：

單位職稱	姓名	單位職稱	姓名
校長	楊濬中	軍訓室主任	范鑾楨
副校長	鍾任琴	主任秘書	廖年欣
教務長	金文森	體育室主任	徐志輝
人事室主任	陳家鐘	推廣教育中心主任	陳茂祥
學生事務長	彭德富	創新育成中心主任	拾己寰
總務長	蘇文斌	通識教育中心主任	周次吉
會計室主任	栗志中	管理學院院長	陳建勝
電算中心主任	王淑卿	人文暨社會學院院長	陳麗欣
圖書館館長	李麗華	設計學院院長	黃台生
技術合作處處長	卓重光	理工學院院長	曾耀銘
研究發展處處長	洪弘祈	教育學程中心主任	張瑞村
進修部主任	張鐵軍		

4.朝陽科技大學獎補助審核委員會設置辦法，如附件 13。最近一次修正會議：

95 學年度第 2 學期第 2 次行政會議，會議紀錄如附件 14，出席人員名單如下：

單位職稱	姓名	單位職稱	姓名
校長	鍾任琴	副校長	陳建勝
副校長	曾耀銘	主任秘書	潘吉齡
教務長	江支弘	學生事務長	彭德富
總務長	張華南	研究發展處副研發長	章日行
管理學院副院長	沈維雄	理工學院院長	蔡新聲
設計學院院長	何友鋒	人文暨社會學院院長	何東墀
資訊學院院長	王淑卿	通識教育中心主任	耿慧玲
人事室主任	李耀群	會計室主任	江啟正
電算中心主任	梁錫卿	圖書館館長	林正堅
軍訓室主任	陳康真	體育室主任	徐志輝
進修部主任	林建良	推廣教育中心主任	林政言
企業創新學院院長	王敏昭		

5.朝陽科技大學獎（補）助學術研究、論文投稿及出版作業辦法，如附件 15。

最近一次修正會議：92 學年度第 2 學期第 3 次校教師評審委員會議，會議紀錄如附件 16，出席委員名單如下：

單位職稱	姓名	單位職稱	姓名
校長	楊濬中	會計系	黃金發
副校長	曾耀銘	人文暨社會學院院長	倪用直
副校長	陳建勝	通識教育中心	劉福田
管理學院副院長	李麗華	通識教育中心	彭德富
幼兒保育系	林惠娟	人事室主任	陳家鐘
教務長	金文森	應用外語系	林琇如
設計學院院長	王小璘	工業工程與管理系	鄭純媛
資訊管理系	陳榮靜	營建工程系	江支弘
保險金融管理系	陳美菁	應用化學系	楊聰仁
社會工作系	曾騰光	都市計畫與景觀建築系	許國威
財務金融系	呂兆文	工業設計系	黃台生

- 6.朝陽科技大學建教合作計畫經費處理要點，如附件 17。最近一次修正會議：94 學年度第 2 學期第 3 次校教師評審委員會議，會議紀錄如附件 18，出席委員名單如下：

單位職稱	姓名	單位職稱	姓名
校長	鍾任琴	企業管理系	劉興郁
副校長	曾耀銘	營建工程系	鄭家齊
教務長	江支弘	建築系	楊敏芝
管理學院院長	沈維雄	環境工程與管理系	王順成
理工學院院長	鄭道明	都市計畫與景觀建築系	許國威
設計學院院長	王小璘	社會工作系	曾騰光
人文暨社會學院院長	黃國彥	應用外語系	李啟範
資訊學院院長	王淑卿	幼兒保育系	何東墀
通識教育中心主任	彭德富	資訊管理系	李麗華
財務金融系	林鳴琴	通識教育中心	耿慧玲
保險金融管理系	田靜婷	人事室主任	李耀群

- 7.朝陽科技大學研究發展成果管理辦法，如附件 19。朝陽科技大學專任教師專題研究計畫補助辦法，如附件 20。最近一次修正會議：92 學年度第 2 學期第 2 次校教師評審委員會議，會議紀錄如附件 21，出席委員名單如下：

單位職稱	姓名	單位職稱	姓名
校長	楊濬中	會計系	黃金發
副校長	曾耀銘	人文暨社會學院院長	倪用直
副校長	陳建勝	通識教育中心	劉福田
管理學院副院長	李麗華	通識教育中心	彭德富
幼兒保育系	林惠娟	人事室主任	陳家鐘
教務長	金文森	應用外語系	林琇如
設計學院院長	王小璘	工業工程與管理系	鄭純媛
資訊管理系	陳榮靜	營建工程系	江支弘
保險金融管理系	陳美菁	應用化學系	楊聰仁
社會工作系	曾騰光	都市計畫與景觀建築系	許國威
財務金融系	呂兆文	工業設計系	黃台生

8.朝陽科技大學教師進修、升等及參加國內研習經費補助實施要點，如附件 22。

最近一次修正會議：95 學年度第 1 學期第 4 次校教師評審委員會議，會議紀錄如附件 23，出席委員名單如下：

單位職稱	姓名	單位職稱	姓名
校長	鍾任琴	休閒事業管理系	黃晶瑩
教務長	江支弘	保險金融管理系	嚴宗銘
管理學院院長	沈維雄	工業工程與管理系	鄭純媛
理工學院院長	蔡新聲	環境工程與管理系	王順成
人文暨社會學院院長	何東墀	應用外語系	李啟範
資訊學院院長	王淑卿	社會工作系	陳麗欣
通識教育中心主任	耿慧玲	資訊管理系	李麗華
財務金融系	陳秀綾		

9.朝陽科技大學專任教職員學術研究及建教合作獎勵辦法，如附件 24。最近一

次修正會議：95 學年度第 2 學期第 2 次校教師評審委員會議，會議紀錄如附件 25，出席委員名單如下：

單位職稱	姓名	單位職稱	姓名
校長	鍾任琴	休閒事業管理系	黃晶瑩
副校長	曾耀銘	企業管理系	嚴國慶
教務長	江支弘	環境工程與管理系	王順成
管理學院院長	沈維雄	工業工程與管理系	鄭純媛
理工學院院長	蔡新聲	應用外語系	李啟範
設計學院院長	何友鋒	社會工作系	陳麗欣
資訊學院院長	王淑卿	資訊管理系	李麗華
通識教育中心主任	耿慧玲	資訊科技研究所	唐元亮
財務金融系	陳秀綾	通識教育中心	王朝枝

- 10.朝陽科技大學專任教師出席國際會議補助辦法，如附件 26。朝陽科技大學專任教職員著作創作獎勵辦法，如附件 27。。最近一次修正會議：95 學年度第 2 學期第 1 次校教師評審委員會議，會議紀錄如附件 28，出席委員名單如下：

單位職稱	姓名	單位職稱	姓名
校長	鍾任琴	通識教育中心主任	耿慧玲
副校長	曾耀銘	財務金融系	陳秀綾
教務長	江支弘	保險金融管理系	嚴宗銘
管理學院院長	沈維雄	工業工程與管理系	鄭純媛
理工學院院長	蔡新聲	環境工程與管理系	王順成
設計學院院長	何友鋒	社會工作系	陳麗欣
人文暨社會學院院長	何東墀	資訊管理系	李麗華
資訊學院院長	王淑卿	資訊科技研究所	唐元亮

- 11.朝陽科技大學獎助教師編製教材及教學參考資料審查辦法，如附件 29。最近一次修正會議：95 學年度第 1 學期第 2 次校教師評審委員會議，會議紀錄附件 8，出席委員名單如下：

單位職稱	姓名	單位職稱	姓名
校長	鍾任琴	財務金融系	林鳴琴
副校長	曾耀銘	保險金融管理系	田靜婷
教務長	江支弘	企業管理系	劉興郁
管理學院院長	沈維雄	營建工程系	鄭家齊
理工學院院長	蔡新聲	環境工程與管理系	王順成
設計學院院長	何友鋒	建築系	楊敏芝
人文暨社會學院院長	何東墀	都市計畫與景觀建築系	許國威
資訊學院	王淑卿	社會工作系	曾騰光
通識教育中心主任	耿慧玲	應用外語系	李啟範
人事室主任	李耀群	資訊管理系	李麗華

12.朝陽科技大學建教合作實施辦法，如附件 30。最近一次修正會議：87 學年度第 1 學期第 6 次行政會議，會議紀錄如附 31，出席委員名單如下：

單位職稱	姓名	單位職稱	姓名
校長	曾騰光	軍訓室主任	范鑾楨
教務長	陳家鐘	體育室主任	徐志輝
主任秘書	鍾任琴	推廣教育中心主任	張輝鑫
學生事務長	蘇文斌	進修部主任	廖年欣
總務長	彭德富	通識教育中心主任	王怡辰
人事室主任	李耀群	管理學院院長	顏吉利
會計室主任	楊環如	人文暨社會學院院長	林念生
電算中心主任	李富民	設計學院院長	何友鋒
圖書館館長	黃焜煌	理工學院院長	伍勝民
技術合作處處長	潘吉齡	教育學程中心主任	鍾任琴

肆、預期成效

一、本校 97 年度運用獎補助經費規劃之具體措施，詳如附表一至附表九。

二、預期實施成效：

(一) 資本門方面：

1.教學儀器設備（包括各所系科中心教學及研究設備）：

- (1) 提升設備，強化課程、學程之規劃及擴大研究範圍，進一步結合產官學資源，全力發展本校成為中部重點大學。
- (2) 充實專業實驗室，提升教學品質與研究風氣。
- (3) 配合各學術單位發展計畫訂定之目標與策略，依其行動方案（專案計畫）逐一執行，發展出院系所中心特色，創造競爭優勢。

2.軟體教學資源（圖書館自動化及圖書期刊、教學媒體設備）：

- (1) 建立核心館藏，圖書增加 2,061 冊，多媒體視聽資料增加 36 件，並持續加強特色館藏之收集，建立具學術及學習特色的館藏，以提供讀者更多元化的研究資料。
- (2) 廣泛的收集各類型資源，成為全校教學研究之基石及中部地區的知識寶庫。

3.訓輔相關設備：

- (1) 添購樂器設備，健全音樂性社團之發展。
- (2) 強化社團戶外活動器材設備，減少租借費用,達資源共享之成效。
- (3) 添購電腦及數位化設備，建立數位資料庫，以利資料彙整及建檔，提昇社團永續發展。
- (4) 強化學生社團校外活動通訊聯絡及安全維護。

4.其他設備：透過用電監控及藥品管理系統之建置，使本校在能源及資源使用更趨合理，並達到減低環境污染之目標。

(二) 經常門方面：

1.改善教學與師資結構：

- (1) 本校為鼓勵教師研究、研習、創作等事宜，以促進學術研究品質之提升，特設置「獎補助審核委員會」進行審議，本會置委員十三人，其中主任委員一人，由校長擔任之；當然委員二人，由副校長及研究發展處研發長擔任之；其餘委員十人，由校長聘任校務會議教師代表行

政主管三人、專任教師五人及職員代表二人擔任之；並置執行秘書一人，承主任委員之命綜理會務。

- (2) 獎補助審核委員會依實際需要不定期召開會議審議各項獎補助案，依會議審查結果陳請校長核定後，週知申請教師並於本校網頁公告之。
 - (3) 本校現階段全校生師比為 30.65：1，日間部生師比為 21.28：1，教師中擁有助理教授以上職級者已達 77.4%（以上數據統計至民國 96 年 11 月 2 日止），均符合教育部輔導私立技專校院提升師資素質實施要點之規定。
- 2.學術研究及建教合作獎勵：鼓勵本校專任教職員學術研究及執行建教合作之風氣，以促進產學合作交流，增進教師實務能力及提昇科技研究之實力。
 - 3.出席國際會議補助：為增進本校教師與國際學術界之密切交流，藉出席國際會議，發表重要之研究成果，以提高本校之學術地位及聲譽。
 - 4.獎勵教學優良教師：藉由「獎勵教學優良教師」鼓勵專任教師專心教學，注重教學方法之改進，以提升教學效果。
 - 5.獎助教師編製教材及教學參考資料：藉由「獎助教師編製教材及教學」鼓勵教師改進教學方法，編製教材及教學參考資料，提升教學品質，提高學生學習興趣，充實教學內容。
 - 6.行政人員相關業務研習及進修：
 - (1) 藉由各項國內研習及訓練課程之安排，提昇專業技能，開拓行政人員之視野，增進行政效率。
 - (2) 響應政府落實終身學習機制，透過進修研習，提昇本校人力素質。
 - (3) 藉由專業知能研習及觀摩，吸收最新知識與技能，提昇工作績效。
 - 7.其他（補助新進教師薪資）：本校將持續提昇教師素質，教師之聘任以高職級(助理教授級以上)、高學歷(具有博士學位或為博士候選人)並具有教學或實務經驗之教師為優先考量。

伍、檢附中長程校務發展計畫乙份

※有關獎補助經費申請、核銷與其他應行注意事項，請參考「教育部獎補助私立技專校院整體發展經費核配及申請要點」與「教育部獎補助款支出憑證免送審配合作業相關事項」等規定辦理。

附表一、經費支用內容（*下列表格所稱獎助款係指績效型獎助款）

（*填表數字以整數為準，小數點不予計算）

97 年度獎補助款經費明細				
補助款(1)	獎助款(2)	總預算(3)=(1)+(2)	自籌款(4) (獎補助款 10% 以上)	總經費 (5)=(3)+(4)
\$ 19,993,189	\$ 35,176,885	\$ 55,170,074	\$ 7,172,110	\$ 62,342,184

	資本門			經常門		
	補助款 60%	獎助款 60%	自籌款 (10%)	補助款 40%	獎助款 40%	自籌款 (90%)
金額	\$ 11,995,913	\$ 21,106,131	\$ 717,211	\$ 7,997,276	\$ 14,070,754	\$ 6,454,899
合計	\$ 33,819,255			\$ 28,522,929		
占總經費比例	54.25%			45.75%		

註一：資本門及經常門，各佔獎補助款總預算（不含計畫型獎助）60% 及 40%。

註二：10% 以上自籌款（不限定經常門及資本門的比例）。

附表二、資本門經費支用項目、金額與比例表

是否支用重大修繕維護工程 <input type="checkbox"/> 是，\$ _____，占資本門 _____ %（註一） <input checked="" type="checkbox"/> 否					
項 目	獎補助款		自籌款		備註
	金額	比例（%）	金額	比例（%）	
一、各所系科中心之教學及研究設備（至少占資本門經費 60% 以上【 <u>不含自籌款金額</u> 】）	\$ 28,633,259	86.50%	\$ 416,816	58.12%	註二
二、圖書館自動化及圖書期刊、教學媒體（應達資本門經費 10% 【 <u>不含自籌款金額</u> 】）	\$ 3,310,204	10.00%	\$ 71,721	10.00%	註三
三、教學研究及學生事務與輔導相關設備（應達資本門經費 2% 【 <u>不含自籌款金額</u> 】）	\$ 662,050	2.00%	\$ 15,000	2.09%	註四
四、其他（省水器材、實習實驗、校園安全設備與環保廢棄物處理設施等）	\$ 496,531	1.50%	\$ 213,674	29.79%	註五
合計	\$ 33,102,044	100%	\$ 717,211	100%	

註一：請詳細敘明理由。

註二：請另填資本門經費需求教學儀器設備規格說明書（附表四）

註三：請另填資本門經費需求圖書自動化設備規格說明書（附表五）、資本門經費需求軟體教學資源規格說明書（附表六）

註四：請另填資本門經費需求教學研究及學生事務與輔導相關設備規格說明書（附表七）

註五：請另填資本門經費需求其他項目規格說明書（附表八）

註六：自籌款（不限定資本門的比例）。

附表三 經常門經費支用項目、金額與比例表

項 目	獎補助款		自籌款		內容說明（分配原則、審查機制說明）
	金額	比例	金額	比例	
一、改善教學與師資結構(占經常門經費30%以上【 <u>不含自籌款金額</u> 】)	研究 \$ 2,828,000 研習 \$ 1,200,000 進修 \$ 300,000 著作 \$ 2,758,660 升等送審 \$ 150,000 改進教學 \$ 800,000 編纂教材 \$ 300,000 合計 \$ 8,336,660	研究 12.81% 研習 5.44% 進修 1.36% 著作 12.50% 升等送審 0.68% 改進教學 3.63% 編纂教材 1.36% 合計 37.78%	研究 \$ 1,703,549 研習 \$ 345,200 進修 \$ 267,000 著作 \$ 1,351,340 升等送審 \$ 200,000 改進教學 \$ 200,000 編纂教材 \$ 300,000 合計 \$ 4,367,089	研究 26.39% 研習 5.35% 進修 4.13% 著作 20.94% 升等送審 3.10% 改進教學 3.10% 編纂教材 4.65% 合計 67.66%	1.分配原則：各項經費分配參酌本校前二年度使用情形及預估本年度規劃執行。本項經費以公平、公開、公正為原則，明訂獎勵辦法，以函文告知申請教師審議結果並於本校網頁公告之。 2.審查機制：設置「獎補助審核委員會」進行審議，各獎補助案件依據獎勵辦法執行。 3.以電子郵件週知教師審議結果，並有具體成果報告留存圖書館及上網公告週知。
二、行政人員相關業務研習及進修(占經常門經費5%以內【 <u>不含自籌款金額</u> 】)	\$ 290,000	1.31%	\$ 4,800	0.07%	1.分配原則：本項經費之使用辦法經學校行政會議審核通過並公告週知，適用學校全體專任職員，本公平、公開、公正之原則運用之。 2.審查機制：各獎補助案件依據事實建立審核機制，並有具體成果或報告上網公告及留校備供查考。
三、學生事務與輔導相關經費(占經常門經費2%【 <u>不含自籌款金額</u> 】)	\$ 441,370	2.00%	\$ 10,000	0.15%	分配原則：經學務處審核通過執行。 1.本經費使用原則以校外社團指導老師為主。 2.社團指導老師費支用依內容核屬性、上課時數內審核。 1.社團指導老師費支用依內容核屬性、上課時數內審核。 2.社團設備依本校規定查核。
四、改善教學之相關物品(單價一萬元以下之非消耗品)	\$ 0	0%	\$ 0	0%	
五、補助新聘教師薪資	\$ 13,000,000	58.91%	\$ 2,073,010	32.12%	1.分配原則： (1)以新聘教師為主。 (2)以助理教授級以上教師為優先考量。 2.審查機制：教師敘薪皆依本校教職員工敘薪辦法之規定辦理。
總計	\$ 22,068,030	100%	\$ 6,454,899	100%	

註七：請另填經常門經費需求項目明細表（附表九）

註八：請另填經常門經費改善教學之相關物品(單價一萬元以下之非消耗品)明細表（附表十）

註九：自籌款(不限定經常門比例)。

註十：學生事務與輔導經常門經費使用注意事項：

- 1.學生事務與輔導經常門經費用於辦理學生事務與輔導相關工作，其中經常門至多四分之一可用於部分外聘社團指導教師之鐘點費。
- 2.餘學生事務與輔導經費使用，請參照教育部獎補助私立大專校院學生事務與輔導工作經費及學校配合款實施要點辦理。
- 3.上開經費使用項目應由各校學務處統籌規劃。

資本門經費需求教學儀器設備規格說明書（*各項採購單價請參照中信局聯合採購標準）

優先序	項目名稱	規格	數量	預估單價	預估總價	用途說明	使用單位	備註
1	繪圖工作站	1.5 Gb以上DDR2以上規格RAM，含獨立顯示卡、附喇叭19吋(含)以上液晶顯示器、還原卡、廣播教學模組、網路佈線等	6	35,000	210,000	教學研究用	都景系	
2	筆記型電腦	可執行Mac OS X 10.5和Windows Vista雙作業系統，硬體須符合下列最低要求： 2.0GHz雙核心CPU(含)以上，4MB共用L2全速快取記憶體，800MHz前端匯流排， 2個SO-DIMM DDR2 SDRAM插槽，共支援至4GB，含Gigabit乙太網路，視訊攝影機，mini-DVI視訊輸出	2	40,000	80,000	教學研究用	都景系	
3	數位攝影機	210萬以上畫素，3D中文操作畫面，蔡司鏡頭、腳架、原廠電池一顆	1	46,000	46,000	教學研究用	建築系	
4	數位相機	810萬以上有效畫素、防手震、1G記憶卡	1	13,150	13,150	教學研究用	建築系	
5	數位相機	810萬以上有效畫素，含廣角伸縮鏡頭、GPS接收器、2G記憶卡、電池二個	1	40,000	40,000	教學研究用	建築系	
6	數位相機	800萬以上畫素，4GB以上，含專用腳架及讀卡機、電池一顆	1	39,000	39,000	教學研究用	建築系	
7	震動加速規	Sensitivity(感度): 100 mV/ms-2 Freq. Range(量測範圍): 0.3 - 10000 Hz Max Oper. Range(最大動作範圍): 5 g (50 m/s2) Temperature(動作溫度): -20 - 85 C	1	39,200	39,200	教學研究用	建築系	
8	個人電腦	Intel Intel® Core™ 2 Duo 處理器(含)以上。讀卡機/ DVD-RW燒錄器/IEEE1394/2GB RAM/20吋螢幕(含)以上	2	25,800	51,600	教學研究用	視傳系	
9	筆記型電腦	Intel Core 2 Duo T7500 2.2G (L2:4M)、160G(SATA)、DDR II RAM(含)以上	2	50,000	100,000	教學研究用	設研所	

附件四

優先序	項目名稱	規格	數量	預估單價	預估總價	用途說明	使用單位	備註
10	筆記型電腦	AMD Turion 64 X2 TL-56 1.8GHz(含)以上，L2 (cache)快取記憶體512KBx2 160GB (5400rpm)硬碟	1	40,000	40,000	教學研究用	設研所	
11	筆記型電腦	AMD Turion 64 X2 TL-56 1.8GHz(含)以上，L2 (cache)快取記憶體512KBx2 120GB (5400rpm)硬碟 6cells鋰電池/90W	1	25,000	25,000	教學研究用	設研所	
12	筆記型電腦	AMD Turion 64 X2 TL-56 1.8GHz(含)以上，L2 (cache)快取記憶體512KBx2 12" WXGA鏡面寬螢幕 (1280 x 800) 160GB (5400rpm)硬碟	1	40,000	40,000	教學研究用	設研所	
13	數位相機	800萬畫素(含)以上，觸控式LCD寬螢幕/高感光度防手震模式/5倍光學變焦與1公分近拍/內建記憶體31MB//含記憶卡和轉接卡、HD Output 連接線/ 隨機附件：防塵套/4GB記憶體*2	1	18,000	18,000	教學研究用	設研所	
14	磨軸架	馬力：1/4HP;可置放5KG磨軸筒兩個	1	11,000	11,000	教學研究用	設研所	
15	平砂機	最大工作寬度24"(640MM);最大工作高度5 3/4 "(146MM)	1	200,000	200,000	教學研究用	工設系	
16	圓盤砂磨機	300MM圓盤/可正反轉/工作台面可調整角度-30~0~+45度(附游標)/角度靠板	1	200,000	200,000	教學研究用	工設系	
17	釉料研磨機	馬力:1/4HP,可放置5KG與1KG磨釉桶各2個,2層滾動動作,也可做單層使用	1	20,000	20,000	教學研究用	工設系	
18	個人電腦	Intel Pentium 4/Core 2 Duo 2.13(含)以上/LCD 19"(含)以上(內建防刮玻璃)/1GB (512MB*2) RAM/16X DVD-ROM/DVD-RW/鍵盤滑鼠/WIN XP以上作業系統，可升級vista	15	30,000	450,000	教學研究用	會計系	

附件四

優先序	項目名稱	規格	數量	預估單價	預估總價	用途說明	使用單位	備註
19	個人電腦	雙核心中央處理器(含)以上、1GB記憶體、160GB硬碟，含DVD±R/RW燒錄器、19吋液晶顯示器(含以上)，附電腦桌、還原卡、喇叭	20	33,000	660,000	教學研究用	保險系	
20	攝影設備組	截流系列閃光燈400W(含)以上二盞(附同步線)；閃燈用腳架二組；60*60cm(含)以上無影罩(柔光罩)二組；背景燈架一組；四葉單一組；70cm(含)以上大型攝影棚+專業中型白光攝影棚燈2盞(每盞皆含25W白光燈泡/燈罩/專用快拆腳架)	1	50,000	50,000	教學研究用	企管系	
21	數位攝影機	內建30GB以上硬碟，330萬畫素以上，附電池、充電器、背包、腳架	1	40,000	40,000	教學研究用	企管系	
22	個人電腦	雙核心中央處理器(含)以上、2GB記憶體、160GB硬碟，含DVD±R/RW燒錄器、20吋液晶顯示器(含以上)	5	30,000	150,000	教學研究用	財金系	
23	筆記型電腦	雙核心中央處理器(含)以上、1GB記憶體、160GB硬碟、802.11b+g無線網路、DVD-Super Multi光碟機(含以上)	1	41,000	41,000	教學研究用	財金系	
24	數位槓桿式直接剪力試驗儀	剪力容量:500kg,剪力盒:(材質:金屬電鍍處理),含截土環及透水銅,試體 ϕ 60×H20mm,砝碼1組,五段齒輪變速箱×1,速度:0.001~2.5mm/min,槓桿比:1:5,可水平微調,可做往復剪試驗,升降器:減速比1:20,P=5mm	1	220,000	220,000	教學研究用	營建系	
25	個人電腦	P4個人電腦以上含17吋以上螢幕(含防刮螢幕)	4	29,000	116,000	教學研究用	工管系	
26	精密天平	最大稱值101(g)，最小讀值0.0001(g)，再現性0.0001(g)，線性值0.0002(g)	1	27,500	27,500	教學研究用	生技所	
27	電腦軟體	資料探勘及資料分析軟體	1	30,000	30,000	教學研究用	資管系	
28	多用電子工作模組	多組輸出,含各種電子波形產生、訊號分析、資料儲存功能	2	73,000	146,000	教學研究用	網通所	

附件四

優先序	項目名稱	規格	數量	預估單價	預估總價	用途說明	使用單位	備註
29	電子訊號處理套組	圖形化介面, 訊號產生, 支援資料記錄, 可控制多種模組化和獨立儀器	1	120,000	120,000	教學研究用	網通所	
30	數位攝影機	內建40GB含以上硬碟容量, 400萬畫素含以上; 10倍光學變焦及80倍數位變焦含以上, 附件: 鋰電池*1/ 背包*1/ 腳架*1	1	25,000	25,000	教學研究用	幼保系	
31	個人電腦	Intel 雙核心1.86(含)以上, 記憶體1G含以上, 硬碟160G含以上, 16倍含以上DVD燒錄機, 網路攝影機, 耳機麥克風, 不含螢幕	5	23,000	115,000	教學研究用	幼保系	
32	攝影軌道組	3直2彎以上	2	87,788	175,576	教學研究用	傳播系	
33	數位攝影機	1.數位式且防震 2.畫素350萬(含)以上 3.含腳架、電池、具收音效果之麥克風、4.影音轉錄器	1	50,049	50,049	教學研究用	外語中心	
34	個人電腦	1.Intel 雙核心 1.6(含)以上, 不含螢幕 2.記憶體1GB(含)以上 3.硬碟容量160G(含)以上	1	17,400	17,400	教學研究用	外語中心	
35	網路交換器	10/100/1000Base 24埠(含)以上、具網管功能、支援1000Base-SX	1	150,000	150,000	教學研究用	圖書館資訊組	
36	網路交換器	24ports, 10/100/1000Mbps(含)以上等級	2	96,000	192,000	教學研究用	電算中心	
37	教學資源服務伺服器	雙CPU、4GB RAM(含)以上、70GB HDx4(含)以上、支援RAID-5、雙電源供應器(含)以上等級	1	180,000	180,000	教學研究用	電算中心	
38	教學軟體服務伺服器	雙CPU、8GB RAM(含)以上、70GB HDx4(含)以上、支援RAID-5、雙電源供應器(含)以上等級	1	442,000	442,000	教學研究用	電算中心	
39	前後級功率放大器	1. 具頭端輸入點及後部放大輸出 2. 含等化音質調整等	1	35,000	35,000	教學研究用	老人服務事業管理系	
40	DVD錄放影機	1. 可撥放DVD、VCD、SVCD、CD、MP3、MP4、Divx/JPEG等 2. 支援DVD±R/±RW雙規格錄影	1	10,000	10,000	教學研究用	老人服務事業管理系	

附件四

優先序	項目名稱	規格	數量	預估單價	預估總價	用途說明	使用單位	備註
41	無線接收器	採VHF高頻並有8段以上可調式	1	20,000	20,000	教學研究用	老人服務事業管理系	
42	穩壓器	可整流、提供穩定電流輸出	1	10,000	10,000	教學研究用	老人服務事業管理系	
43	機櫃	30U 19吋標準型，含前門、風扇、固定式隔板、角鐵支架、可抽式台板等	1	20,000	20,000	教學研究用	老人服務事業管理系	
44	高速迴轉攝影機	1. 採CCD/NTSC系統攝像管 2. 水平解析350條以上 3. 可上下左右迴轉 4. 可設定記憶點 5. 附遙控器 6. 影像圖素：NTSC: 768 x 494 (以上) ; PAL 752 x 582 (以上)	2	32,000	64,000	教學研究用	老人服務事業管理系	
45	電動銀幕	120吋以上電動銀幕	1	20,000	20,000	教學研究用	老人服務事業管理系	
46	喇叭	功率80~150W，阻抗優於8歐姆	2	20,000	40,000	教學研究用	老人服務事業管理系	
47	監視器設備	1. 液晶19吋以上畫面、NTSC系統 2. 需附4組以上視訊輸入端子及2組以上輸出端子之訊號切換器設備	1	15,000	15,000	教學研究用	老人服務事業管理系	

附件四

優先序	項目名稱	規格	數量	預估單價	預估總價	用途說明	使用單位	備註
48	CPR訓練模型	全身型成人六燈式甦醒安妮 1. 由特殊軟質橡膠製成之全身式假人 2. 可移動之下顎部。 3. 模擬真人吹氣及胸外按壓之感覺 4. 吹氣時，胸部可鼓起 5. 胸部具胸骨、肋骨、劍突等真實解剖按壓位置 6. 可人工模擬頸動脈脈搏 7. 下半身單一卡榫可快速拆卸 8. 六燈為：人工呼吸量正確、過多、吹速過快指示；心外按摩正確、過多、位置錯誤指示。 9. 附件：具滑輪手提式外箱、頭頸固定裝置、指示器、更換式面皮（整張面皮）3組以上、更換式氣道組（含人工肺袋）2組以上、原廠清潔組、原廠/中文使用手冊	2	65,000	130,000	教學研究用	老人服務事業管理系	
49	電動護理床	1. 四折式 2. 雙邊可收放護欄 3. 一體成型ABS床面 4. 鋼製床架 5. 床面可升降	1	30,000	30,000	教學研究用	老人服務事業管理系	
50	抗菌防褥氣墊床	1. 尺寸配合護理床規格 2. 聚氨酯彈性發泡材料其壓力指數低於30mmHg 3. 可以洗衣機清洗、可耐120°C烘乾、高壓消毒滅菌。 4. 具透氣、抗菌、防霉、難燃特性	1	13,000	13,000	教學研究用	老人服務事業管理系	

附件四

優先序	項目名稱	規格	數量	預估單價	預估總價	用途說明	使用單位	備註
51	介護型輪椅	1. 鋁合金材質骨架 2. 收合式骨架與雙剎車設計 3. 靠背可彎折/固定扶手、靠腳 4. 座墊附可拆洗式上墊 5. 可承載80公斤以上 6. 附旅行攜帶包（以收納輪椅）	3	10,000	30,000	教學研究用	老人服務事業 管理系	
52	隧道式電子血壓計	1. 感應適切加壓 2. 可使用變壓器（交直流） 3. 血壓脈搏同時顯示 4. LCD螢幕 5. 30組以上記憶功能	2	10,000	20,000	教學研究用	老人服務事業 管理系	
53	身心機能活動運動設備	1. 高爾夫球設備：尼龍地毯競賽墊、槌球桿（鋁製頭、伸縮式軸部）、合成樹脂製球（六顆以上）、高爾夫球桿（積層強化頭、伸縮式軸部）、規格品高爾夫球（六顆以上）、尼龍製收納袋（內含槌球收藏暗袋二個以上） 2. 賓果投擲設備：木製方型得分區、支撐木棒（4支以上）、麻繩附木製數字標記圓環11個以上 3. 健康環（10支以上）：防滑設計操作橫桿，內附鐵心、方便操作橫桿置入固定滑車、圓可置入滑車凹槽使用圓環、特製收納袋 4. 手指棒（10支以上）：本體為六條柱狀橡膠材質、本體二端以階段式凹入設計	1	172,000	172,000	教學研究用	老人服務事業 管理系	

附件四

優先序	項目名稱	規格	數量	預估單價	預估總價	用途說明	使用單位	備註
54	火焰式原子吸收光譜儀 (Atomic Absorption Spectrometers)	原子吸收光譜儀內含(1)光學系統。(2)燈源可使用中空陰極燈管及無電極放射燈管。(3)背景校正系統 a. 氘燈背景校正系統(4)偵測器 a. 高效能SSD(segmented Solid _ state Detertor)固態半導體偵測器。(5)火焰燃燒系統(6)安全內鎖系統 a. 可自動偵測燃燒投、霧化器、尾蓋、廢液排放系統 b. 具有氣體壓力監測功能，若氣體壓力不足時，可自動熄滅火焰的功能。 c. 具有火焰感應器，如果火焰熄滅或未點著會自動關閉氣體。d. 停電時可自動關閉系統。e. 軟體控制全自動化氣體選擇及流量調整控制。(7)控制系統 a. 內建式全彩9吋液晶螢幕觸控式面板、微電腦及控制軟體，使用者介面具八國語言切換功能。(8)電子系統(9)軟體功能資料處理。a. 可作時間平均積分。b. 能使用一個標準溶液作檢量線之reslope。c. 具有資料在處理功能(Reprocess)，可在線上或是離線處理資料。(10)燈管 a. Cd、Cr、Cu、Ni、Pb、Zn、As 無電極放射燈管。b. 無電極放射燈管控制燈座。(11)附件a. 電腦一套 (Pentium D 925, 1GB RAM , 1.44 FDD, 160GB HDD, 16X DVD±RW, 19" LCD Monintor, Win2000 or XP)或同級品。b. 彩色噴墨印表機或同級品。c. 抽風裝置：排氣流量至少2500Lites/min。d. 靜音無油式空壓機。e. 高純度乙炔氣體鋼瓶及調壓閥一組。f. 笑氣氣體鋼瓶及調壓閥一組。g. 標準溶液。	1	1,235,000	1,235,000	教學研究用	環境工程與管理系	
55	個人電腦	CPU 2.0GHz以上, 1GB RAM以上, 160GB HDD以上, 網路(10/100/1000 Mbps) ,DVD/CD-RW, 19"以上LCD螢幕	1	24,000	24,000	教學研究用	電通系	
56	個人電腦	CPU 2.0GHz以上, 1GB RAM以上, 160GB HDD以上, 網路(10/100/1000 Mbps) ,DVD/CD-R	61	16,000	976,000	教學研究用	電通系	
57	電腦軟體	零售專家系統，至少授權60人使用	1	98,000	98,000	教學研究用	行銷與流通管理系	

附件四

優先序	項目名稱	規格	數量	預估單價	預估總價	用途說明	使用單位	備註
58	個人電腦	1.每組1台主機及2台LCD顯示器 2.主機：雙核心1.86(含)以上、記憶體1G(含)以上、硬碟160G(含)以上、喇叭、DVD±R燒錄器、UPS等；LCD顯示器：19吋(含)以上、內建防刮、螢幕分配器15組(含線材)等	15	39,500	592,500	教學研究用	行銷與流通管理系	
59	圓形電腦桌椅組	每組含1張圓桌及6張椅子、線路配置(含耐磨高架地板配置)等	15	10,000	150,000	教學研究用	行銷與流通管理系	
60	單槍投影機	4000流明(含)以上(含防盜吊裝)	1	85,000	85,000	教學研究用	行銷與流通管理系	
61	電動銀幕	120吋(含吊裝)	1	14,500	14,500	教學研究用	行銷與流通管理系	
62	雷射印表機	A4黑白(含)以上、列印速度23PPM(含)以上、記憶體32MB(含)以上、具網路功能等	3	20,000	60,000	教學研究用	行銷與流通管理系	
63	元素分析儀 (Elemental analyzer)	1.元素分析儀主體部分.....1組 採用吸附及脫附方式來分析樣品,可自動偵測有機或無機固形物中的C(碳)、H(氫)、N(氮)和S(硫)等元素含量；在純氧的模式下,溫度可達1200°C以上,所附標準附件可執行超過500個樣品。 2.控制及資料處理系統.....1組 * Pentium IV CPU(local supply)x1組512 MB RAM 1.44MB FDD*1, 120GBHD,17" LCD monitor ,color printer (含)以上 * 並附元素分析儀標準操控軟體x1 式 ※附件： 氫氣鋼瓶含錶.....1 組 氧氣鋼瓶含錶.....1 組	1	2,000,000	2,000,000	教學研究用	工業設計與產品創新技術研發中心、產業學程中心	

附件四

優先序	項目名稱	規格	數量	預估單價	預估總價	用途說明	使用單位	備註
64	快速型高速同步定量偵測系統	48孔(或以上)快速升降溫反應槽、可單機操作、激發光源為長效型LED燈，並含分析軟體(原廠隨機正版定量分析軟體、原廠隨機正版引子探針設計軟體、原廠隨機正版基因相對定量分析軟體)	1	850,000	850,000	教學研究用	生物技術研究所/生化科技研究所	
65	真空冷凍乾燥機	離心濃縮主機(含真空錶及溫度設定/顯示)、低溫冷凝槽 Cold Trap(落地型)、油迴轉式真空幫浦	1	200,000	200,000	教學研究用	生物技術研究所/生化科技研究所	
66	電腦軟體	ACL電腦審計軟體網路版20人使用版本	1	540,000	540,000	教學研究用	會計系	
67	廣播教學設備	教學廣播主機含操控面板1式、影像廣播卡60個、含施工配線、至少能控制61個電腦，且可教師區域廣播及學生區域廣播。	1	160,000	160,000	教學研究用	會計系	
68	電腦軟體	Standard & Poor's提供了北美版及全球版的COMPUSTAT資料庫-Compustat財務分析軟體資料庫	1	530,000	530,000	教學研究用	會計系	
69	雷射印表機	雷射多功能事務機，內建網卡，具列印與掃描功能，A4文件列印速度達18ppm以上，最起碼8秒內完成第一頁輸出，每月最高列印量則可高達7,000張以上	1	12,000	12,000	教學研究用	會計系	
70	筆記型電腦	Core Duo T2600、1GB DDRII 667MHz、硬碟：160G以上 SATA、DVD Super Multi (DL)(含)以上	2	50,000	100,000	教學研究用	管理學院	
71	DVD錄影機	支援HDMI端子、USB端子、可採升頻播放1080P訊號(高解析度)、160GB以上硬碟、DVD Multi不限規格錄影&播放	1	30,000	30,000	教學研究用	管理學院	

附件四

優先序	項目名稱	規格	數量	預估單價	預估總價	用途說明	使用單位	備註
72	數位攝影機	硬碟式，硬碟容量：100GB、光學變焦：10x、數位變焦：20x、聲音錄製：杜比數位 5.1 聲道錄音系統、單鍵DVD燒錄鍵、簡易電腦備份、高畫質16：9寬螢幕錄製、可視索引和日期索引、LCD液晶螢幕、觸控式面板、夜攝功能、600萬畫素(含)以上	2	60,000	120,000	教學研究用	管理學院	
73	移動式音箱	16頻含CD/MP3播放功能、四支無線麥克風	1	42,000	42,000	教學研究用	管理學院	
74	簡報架	美式簡報架(1組兩個)	3	12,000	36,000	教學研究用	管理學院	
75	筆記型電腦	Core Duo T2600、1GB DDRII 667MHz、硬碟：160G以上 SATA、DVD Super Multi (DL)(含)以上	1	50,000	50,000	教學研究用	管理學院	
76	互動式投票系統	IRS互動講堂設備1式，包含： 1.EduClick(RF)無線電學生遙控器40支 2.EduClick(RF)無線電老師遙控器1支 3.EduClick(RF)無線電接收器1個 4.EduClick(RF)軟體系統1套(含互動、編題與班級管理) 5.系統安裝服務	1	160,000	160,000	教學研究用	管理學院	
77	單槍投影機	2500(含)流明以上	1	55,000	55,000	教學研究用	管理學院	
78	電腦軟體	PFC 3D Version 4.0	1	730,000	730,000	教學研究用	營建系	
79	多頻道震波訊號擷取器	16頻道、取樣頻率1MS/s、P4 3.0以上處理器	1	350,000	350,000	教學研究用	營建系	
80	儲物櫃	W200×H210×D60cm，附鎖	1	10,000	10,000	教學研究用	都景系	
81	貨櫃	W2.8×L6.0m，簡易隔間	1	50,000	50,000	教學研究用	都景系	
82	實驗記錄器	具備600萬畫素高解析度靜態攝影、光學防震、內建4聲道麥克風、2.7吋雙模式觸控式液晶螢幕、附腳架和高容量電池。	1	35,000	35,000	教學研究用	都景系	
83	水準儀	倍率：28 X、1km往返標準差：± 1.5mm、可換倍率：17x~35x、望遠鏡口徑：30 mm	1	30,000	30,000	教學研究用	都景系	

附件四

優先序	項目名稱	規格	數量	預估單價	預估總價	用途說明	使用單位	備註
84	實驗桌	鋼製桌面，pc底板，W90×L180cm，110V插座，可升降	6	20,000	120,000	教學研究用	都景系	
85	展示解說檯	木製檯面，W60×L60×H100，110V插作，壓克力展示版，投射燈、可拆組	6	10,000	60,000	教學研究用	都景系	
86	防潮櫃	電子控制，H180×D60	1	14,000	14,000	教學研究用	都景系	
87	個人電腦	Core 2 Duo 2.13GHz, 1GB (DDRII 667 512 x2) , 4G(DIMM*2), Intel 946GZ+ICH7, 整合型Intel GMA 3000顯示晶片, DVMT, SATA 160GB 7200RPM,16X DVD-ROM,界面2* PCI 1* PCI-E x1 1* PCI-E x16, Serial ATA*4, IDE*1, FDD*1, 內建音效、顯示、網路，USB前4/後4，Window XP Home,(含)以上 19"以上LCD螢幕(含)以上	42	27,500	1,155,000	教學研究用	應用外語系	
88	外語題庫系統	1.可提供教師線上製作測驗或匯入外製測驗功能。 2.可提供本校教職員生進行線上測驗功能。 3.可提供測驗後成績分析功能。	1	400,000	400,000	教學研究用	外語中心	
89	全民英檢題庫	1.共3000題考題，可隨機抽樣，並不定期更新內容。 2.含初級與中級考試之初試題庫（即聽力與閱讀）。 3.附自動回饋系統，可於線上即時改題並紀錄所有測驗日期與成績，以利日後追蹤。	1	500,000	500,000	教學研究用	外語中心	
90	個人電腦	P4雙核心, 1Gb DDR2 SDRAM, SATA2 80Gb (含) 以上, 19吋以上LCD螢幕	25	32,400	810,000	教學研究用	工管系	
91	雷射印表機	A3彩色雷射印表機 (含網路卡)	1	150,000	150,000	教學研究用	工管系	
92	掃描器	USB 2.0介面,光學高達1200 dpi,320 x 270x 312 mm,可雙面掃描,50張以上自動送紙,每天處理千張以上	1	40,000	40,000	教學研究用	工管系	

附件四

優先序	項目名稱	規格	數量	預估單價	預估總價	用途說明	使用單位	備註
93	3D 光學量測系統	<p>量測系統：NextEngine MultiStripe Laser Triangulation (MLT) 專利技術。</p> <p>光源：四個雙維陣列的Class 1M, 10mW固態雷射，650nm 波長。</p> <p>偵測器：兩個3.0 Megapixel CMOS RGB影像偵測器。</p> <p>PhotoSurface：鎖定幾何相關比精度之同步RGB色彩紋路光學擷取法。</p> <p>Studio Lighting：內建空間多樣寬色域白磷光紋路照明器。</p> <p>AutoPositioner：高精度伺服旋轉座，具有自動增量控制，承載重量為20 lb。</p> <p>挾持器：萬向零件挾持器，可調整高度、角度、與抓取方向，承載重量為10 lb。</p> <p>掃瞄物件大小：無預設限制，大於捕捉範圍的物件可以用代理軟體進行組合抓取。</p> <p>範圍大小：5.1” x 3.8”(Macro)與13.5” x 10.1”(Wide)，分別為汽水罐與鞋盒的大小。</p> <p>解晰度：在目標曲面上的點解析度為Macro Mode 400 DPI 與Wide Mode 150 DPI。</p> <p>尺寸精度：Macro Mode正負0.005”與Wide Mode正負0.015”。</p> <p>擷取速度：每秒處理50,000點，一般為90秒可掃瞄一個面向。</p> <p>作業環境：於一般辦公室桌面的光度下使用，不需要暗房或是特別的背景需求。</p> <p>搭配之逆向軟體：ScanStudio & SolidWorks</p>	2	372,500	745,000	教學研究用	視傳系	

附件四

優先序	項目名稱	規格	數量	預估單價	預估總價	用途說明	使用單位	備註
94	三眼立體顯微鏡	(一)三眼立體顯微鏡 1. Magnification : 0.8X to 5.6X 2. Zoom ratio values : 7 : 1 3. Zoom magnification indication: 0.8, 1, 1.25, 1.6, 2, 2.5, 3.2, 4, 5, 5.6 4. Effective picture element: 1034(H) x 779(V) 5. Frame rate: 30(fps) (二)高量度鹵素光源箱Halogen Light Source 1. Lamp : 100W Halogen Lamp with Mirror 2. Lamp Life : 1000 hours (average) 3. Intensity of Illumination : 650000 Luxes*1 (三)光纖導光纜Optical Fiber Light Guide 500mm	1	290,000	290,000	教學研究用	視傳系	

附件四

優先序	項目名稱	規格	數量	預估單價	預估總價	用途說明	使用單位	備註
95	仿生造型數位平台	<ul style="list-style-type: none"> •中央處理器：Core 2 Duo T7500 2.2GHz,800MHz,2MB L2 Cache (含以上) •顯示晶片：ATI Mobility Radeon HD 2600 實體 256M 最大顯示1024M 記憶體：2GB DDRII 667MHz (含以上) •螢幕：15.4吋WXGA CSV超顯亮晶鑽螢幕(1280×800) •硬碟：200G (4200 RPM) SATA硬碟(含以上) •光碟：8x DVD SuperMulti(+/-RW) (含以上) •無線網路：802.11abg •藍芽：Bluetooth 2.0+EDR •區域網路：內建10/100Mbps 乙太網路介面 •Express Card：一組 •擴充埠：1.3M Webcam 含麥克風(Mono)、RGB、4組USB2.0萬用連接埠、一組外接式麥克風(Mono)、一組立體聲耳機孔(Stereo) •多合一讀卡機：SD/SDHC/SDIO/MS/MSPRO •音效裝置:16-bit 立體聲、SoundBlaster Pro 相容、內建喇叭、音量控制鈕、支援Direct 3D Sound/Full Duplex/MIDI •喇叭：Harman/Kardon 音響級立體聲喇叭 •數位家庭功能：快捷媒體撥放鈕 •電源供應：100-240V AC Adaptor(19V output) 	1	65,000	65,000	教學研究用	視傳系	
96	巨災選擇權基礎定價分析訓練	<p>巨災選擇權投資策略分析模式：</p> <ol style="list-style-type: none"> 1.資料分析 2.定價模式 3.模擬測試分析 	1	150,000	150,000	教學研究用	保險金融管理系	

附件四

優先序	項目名稱	規格	數量	預估單價	預估總價	用途說明	使用單位	備註
97	氣候溫度選擇權基礎定價分析訓練	氣候選擇權投資策略分析模式： 1.資料分析 2.定價模式 3.模擬測試分析	1	150,000	150,000	教學研究用	保險金融管理系	
98	電腦軟體	巨災選擇權模擬交易教學系統 1.可自行設定巨災選擇權相關商品作為交易標的 2.撮合模式採價格集中撮合模式 3.可留下各項系統交易處理記錄 4.可提供授課老師管理之功能頁面	1	150,000	150,000	教學研究用	保險金融管理系	
99	電腦軟體	氣候溫度、巨災選擇權模擬交易教學系統 1.可自行設定氣象溫度選擇權相關商品作為交易標的 2.撮合模式採價格集中撮合模式 3.可留下各項系統交易處理記錄 4.可提供授課老師管理之功能頁面	1	150,000	150,000	教學研究用	保險金融管理系	
100	伺服器	Intel Pentium D 3.0G/800MHz 1 G RAM(含以上)	1	150,000	150,000	教學研究用	保險金融管理系	
101	穩壓器	25KVA 交流穩壓器 I/P=3 ψ 4 ω 220V/380V O/P=3 ψ 4 ω 110V/190V	1	50,000	50,000	教學研究用	保險金融管理系	
102	電腦軟體	氣候收集資料平台系統 1.自動連接相關氣象局網頁資料，並收集至指定之資料庫中 2.須能在網路不斷線之狀況下，每小時進行各地區之氣象資料收集 3.須包括實際氣象資料與預報資料	1	100,000	100,000	教學研究用	保險金融管理系	
103	電腦軟體	氣象資料分析定價系統 1.能以網頁形式展現氣象資料庫之內容 2.能進行氣象資料之圖形畫面展現 3.能根據指定之項目進行資料比對 4.能提供線上資料下載之功能	1	100,000	100,000	教學研究用	保險金融管理系	

附件四

優先序	項目名稱	規格	數量	預估單價	預估總價	用途說明	使用單位	備註
104	個人電腦主機	中央處理器：Core 2 Duo，記憶體：1GB(DDR II 667 512 x2)，硬碟：SATA 160GB 7200RPM，光碟機：16X DVD-ROM，作業系統：Window XP Home，系統還原卡，同等級或以上等級	44	15,000	660,000	教學研究用	資工系	
105	WiMAX網路相關教學套件	WiMAX網路應用開發套件: 筆電[Intel Core2Duo 雙核心CPU、2G RAM以上、160G以上硬碟、DVD燒錄器,內建攝影機640x480,Intel PRO/Wireless, 13.3" 寬螢幕 (WXGA: 1280 x 800) TFT彩色顯示器,無線鍵盤滑鼠], IEEE 802.11n or g MIMO網路AP(Max data rate:300Mbps), IEEE 802.11g/3.5G UMTS Mobile Router+3.5G NIC，同等級或以上等級	1	100,000	100,000	教學研究用	資工系	
106	個人電腦	Intel Pentium 4 3.4G 800MHz外頻 LGA775 2M L 以上，512MB (DDR-II 256MB*2) DIMM *4/Support Dual以上，網路(10/100/1000Mbps), Windows XP Home,19"以上LCD螢幕	5	40,000	200,000	教學研究用	企管系	
107	單槍投影機	專業型全功能寬螢幕投影機(含電動投影螢幕120吋) 4000流明(含)以上(含防盜吊裝)	1	90,000	90,000	教學研究用	企管系	
108	木作創意看板	15尺	1	370,000	37,000	教學研究用	企管系	
109	木質實驗平台	28尺	1	50,000	50,000	教學研究用	企管系	
110	展示高低櫃	玻璃櫃尺寸-高192*寬120*深42 cm	1	45,000	45,000	教學研究用	企管系	
111	教具收納櫃	有玻璃木櫃，9尺	2	30,000	60,000	教學研究用	企管系	
112	創意收納椅	三人座：寬203cm*深97cm*高93cm 兩人座：寬97cm*深180cm*高93cm 座深：53cm/座高：43cm	1	70,000	70,000	教學研究用	企管系	

附件四

優先序	項目名稱	規格	數量	預估單價	預估總價	用途說明	使用單位	備註
113	微電腦語音溝通板	<p>數據化錄音，可隨洗隨錄； 有音量調整、重複放音功能。 總錄音長度為8分鐘，分成5頁，各頁格數共242段，各頁每格可錄時間為11~5秒。 四組特殊開關使用，方便不同障礙人士使用。 兩組外接輸出，可控制電池玩具，兼具教學功能。 具有語音掃描功能，方便重度肢體障礙者選取語音訊息使用。 電池使用內建充電電池，採快速充電方式充電，2-3小時即可充好， 連續放音時間可達10小時。</p>	1	35,000	35,000	教學研究用	幼兒保育系	
114	筆記型電腦	<p>雙核心 Core 2 Duo 處理器速度:2 GHz 螢幕尺寸:12.1 吋 內建記憶體:1GB 硬碟容量:80 GB 無線網路:IEEE 802.11b,IEEE 802.11g, 藍芽,IEEE 802.11a 螢幕技術:WSXGA+TFT 顯示晶片:分享式 Intel Graphics Media Accelerator 950 光碟機:DVD Super Multi (DVD+/-RW、DVD-RAM)</p>	1	75,000	75,000	教學研究用	幼兒保育系	

附件四

優先序	項目名稱	規格	數量	預估單價	預估總價	用途說明	使用單位	備註
115	超薄型現場竊聽器	頻率：UHF 頻道：A.B.C. 需搭配器材：TKS-151 發射距離：300公尺(海平面) 尺寸：38*31*8mm 電池：CR2032*1(3v)，可使用96小時	8	10,000	80,000	教學研究用	幼兒保育系	
116	遠距離受信主機	頻率：UHF 頻道：A.B.C.D.E.F(398.605~398.180 尺寸：90*55*20mm 電池：4號(1.5V)*4,鹼性電池可連續受信3-4小時。	4	10,000	40,000	教學研究用	幼兒保育系	
117	無線MPEG4網路遠端監視攝錄影機	內建網頁伺服器 (Web-Server) 可透過網路，遠端控制平移或傾斜鏡頭 內建高解析度的 CCD 影像感應器 - 平移度：270 度，傾斜度：135 度 高速 10/100 網路互通速度 10 倍光學變焦 10 倍數位變焦 MPEG4 短標頭模式 (short header mode) 壓縮技術 ,可調畫素及彩色或是黑白聲音全雙工 內建全向型直接收音麥克風 位移偵測 (Motion Detection) E-mail 警示功能 安裝及設定 支援 UPnP) 支援 AV 端子，可外接螢幕 自動手動調焦及對焦還有感光虹膜自動或手動調整 軟體支援 16 個畫面，方便監控及錄影	4	20,000	80,000	教學研究用	幼兒保育系	

附件四

優先序	項目名稱	規格	數量	預估單價	預估總價	用途說明	使用單位	備註
118	八路分割彩色 視訊處理器	視頻標準:PAL-50場/秒 NTSC-60場/秒 解析度:PAL-720x576 NTSC-720x480 視訊輸入:1.0Vp-p75 BNC 錄影輸入:1.0Vp-p75 輸入 錄影輸出:1.0Vp-p75 輸出 報警方式:視訊遺失報警, 外部觸發報警, 移動偵測報警 視訊輸出方式:單畫面, 電子放大, 四分割, 八分割, 畫中畫, 自動切換 工作電壓:12V 環境溫度:-30度C~60度C	1	11,000	11,000	教學研究用	幼兒保育系	
119	寬螢幕液晶顯示器	面板尺寸(吋) : 26”(16:10寬螢幕) 最高解析度 : 1920x1200 支援色彩 : 16.7M 可視角度 : H:176°, V: 176° 對比 : 800:1 亮度(燭光) : 500 cd/m2 總體訊號反應時間(毫秒) : 5ms 訊號輸入模式 : RGB Input 連接方式 : D-sub / DVI -D/ HDCP 電源輸入 : AC 100-240V 50~60Hz (auto switch internal) 功率消耗 : 89W 喇叭 : 2W x 2	1	25,000	25,000	教學研究用	幼兒保育系	

附件四

優先序	項目名稱	規格	數量	預估單價	預估總價	用途說明	使用單位	備註
120	2W以上長距離免執照對講機	使用執照：：免執照 波段：：UHF 頻率範圍VHF(MHz)：： 頻率範圍UHF(MHz)：：450-470 輸出功率(W)：：4.0 可使用頻道數：：16 加密方式：：數位+類比 電池型：：鋰電池	4	10,000	40,000	教學研究用	幼兒保育系	
121	掃描器	數位文件，有多頁進紙偵測， 單頁進紙式(饋紙式) 光學：200 dpi 48 bit彩色色階 256灰階深度i 縮放範圍10 to 2000% 以 1% 遞增 ADF 速度25 ppm/50 ipm ADF 容量50 張(75 g/m2) 文件尺寸 最小：53.3 x 73.7mm 最大：215.9 x 355.6mm 文件重量 最輕：60 g/m2; 最重：120 g/m2 介面與連接 USB 2.0 規格	1	35,000	35,000	教學研究用	幼兒保育系	
122	網路電話型會議系統	<ul style="list-style-type: none"> • 全雙工，多人可同時發言對談；消除迴音處理以IP Network為基礎，無須增加線路，線路集中維護管理 • 360度收音效果，內建1組數位喇叭及3組高敏感麥克風，收音無死角，適用於中小型會議室 • 數位化傳輸，保密通話訊息 	1	50,000	50,000	教學研究用	幼兒保育系	

附件四

優先序	項目名稱	規格	數量	預估單價	預估總價	用途說明	使用單位	備註
123	數位混音器	24軌/24-bit/96kHz數位錄音及混音 24軌播放及16軌同時錄音；384個虛擬軌 48聲軌全自動數位混音器，13個自動馬達推桿 VGA顯示器輸出端子，可透過滑鼠操作以電腦軟體方式快速編輯 RSS 3D特效可以創造三度空間聲音效果 V-LINK功能可以與視頻設備同步或者是控制視頻設備 最高等級的類比電子元件，包括8 XLR/平衡 TRS 輸入，HI-Z輸入 可直接從CD-ROM匯入WAV/AIFF檔；匯出格式為WAV格式 兩個立體聲效果器，COSM麥克風模型、揚聲器，以及母帶後期音質處理工具 • 8通道R-BUS埠，以備不同格式的類比/數位I/O擴展	1	80,000	80,000	教學研究用	幼兒保育系	
124	觀察室單面鏡	10~15平方公尺	1	14,000	14,000	教學研究用	幼兒保育系	
125	腳架	承載10公斤以上	2	178,000	356,000	教學研究用	傳播系	
126	個人電腦	雙核心64位元、記憶體2GB、硬碟160GB、可燒錄光碟機，系統還原卡、19"LCD同等及或以上等級	20	30,000	600,000	教學研究用	資管系	
127	數位相機	800萬畫素(含以上)及相關套件	1	17,000	17,000	教學研究用	資管系	
128	數位攝影機	400萬畫素(含以上)及相關套件	1	38,000	38,000	教學研究用	資管系	
129	數位繪圖板	Max4000LPI解析度及筆壓感值1024階(含以上)與相關套件	1	10,000	10,000	教學研究用	資管系	
130	電腦軟體	視訊編輯之相關開發套件軟體	1	40,000	40,000	教學研究用	資管系	
131	電腦軟體	視訊編輯特效後處理之相關開發套件軟體	1	50,000	50,000	教學研究用	資管系	
132	電腦軟體	協同工作之相關開發套件軟體	1	245,000	245,000	教學研究用	資管系	

附件四

優先序	項目名稱	規格	數量	預估單價	預估總價	用途說明	使用單位	備註
133	IRS無線電即時反饋教學系統	無線電傳輸(可擴充) 60人(以上)接收器 通訊距離內360度之無向接收	1	240,000	240,000	教學研究用	通識教育中心	
134	個人電腦	中央處理器：Athon 64 X2 5000+ 2.6GHz(2000MHz HyperTransport) 記憶體：1GB(DDRII 667 512 x2)以上	1	16,000	16,000	教學研究用	通識教育中心	
135	單槍投影機	3000+ ANSI / XGA解析度以上 (含施工安裝)	1	80,000	80,000	教學研究用	通識教育中心	
136	音響	輸出功率 RMS 450W (50w x 5 + 100w x 2)、 32bit S-Master 全數位擴大機，支援 HDMI 高畫 質影像輸出功能，BRAVIA Theatre Sync 影音同 步操控功能、DMPORT 數位媒體連接埠，可連 接 Walkman 隨身聽(含施工安裝)	1	40,000	40,000	教學研究用	通識教育中心	
137	液晶螢幕	螢幕大小：46吋以上 Full HD 液晶 面板，解析度 1920 * 1080 喇叭輸出功率 11 W + 11 W ；AV端子輸入×3，S 端子輸入×1，色差端子輸入x2 ；HDMIx3，D- subx1 (含施工安裝費)	1	180,000	180,000	教學研究用	通識教育中心	
138	數位攝影機	含專用數位攝影帶*5、三角架*1、影音轉錄器 *1、無線接收麥克風*2、攝影機電池*2、DV雙 向迴帶機*1、兩用型閃光燈/太陽燈*1、200萬畫 素(含)以上	1	195,540	195,540	教學研究用	通識教育中心	
139	數位相機	有效畫素：720萬畫素以上、3倍光學變焦、6倍 數位變焦,提供原廠保護套件	3	15,000	45,000	教學研究用	通識教育中心	

附件四

優先序	項目名稱	規格	數量	預估單價	預估總價	用途說明	使用單位	備註
140	彩色雷射印表機	<p>可用紙張：標準A5/A4/B4/A3/Letter紙張 列印速度：彩色全彩列印每分鐘24頁/A4尺寸（合）以上 輸出格式：彩色輸出 解析度：600dpi*600dpi(合)以上 記憶體：64MB（含）以上，可擴充至256MB（含）以上 介面：採標準雙向平行埠(IEEE1284ECP相容) USB萬用序列埠，均應附專用電纜線 印表機控制語言：PCL5（含）以上及PostScript Level II（含）以上PostScript Level III（含）以上 送紙匣：250張（含）以上標準A4用紙（不含手動送紙）一個 網路功能:具內建10/100base-TX網路列印功能，提供網路卡 面板具備取消列印作業功能按鍵 列印技術：雷射（非LED）及電子顯示像式 驅動程式：提供Windows NT/2000/XP作業系統中文版驅動程式</p>	1	78,460	78,460	教學研究用	通識教育中心	

附件四

優先序	項目名稱	規格	數量	預估單價	預估總價	用途說明	使用單位	備註
141	同步教學應用與教材製作發佈整合平台系統(系統軟體授權)	<p>系統軟體：</p> <ul style="list-style-type: none"> ·可於網際網路以低頻寬提供雙向音訊傳輸，系統並可自動偵測使用者連線狀況並提供語音優化功能。 ·支援多種媒體，可透過網絡攝影機提供直播視訊、多媒體內容，及以個別互動方式進行同步網路瀏覽。 ·使用合作溝通架構 (Collaborative Communication Framework)，提高連接性、可靠性及表現 ·支援Windows、Mac、Solaris及Java Desktop System (Linux)。 ·提供包括繪圖工具及影像的共享互動白板功能：可將Microsoft PowerPoint匯入、建立私人及備份幻燈片。 ·提供錄製及重播功能，能將聲音、影像、註解及所有桌面共享應用程式同步錄製成數位課程，以提供學生在任何時間透過網際網路重聽課程。 ·提供分組功能，具備獨立音訊、白板、測驗及應用程式共享功能，學生和內容能在組與組之間輕易移動。 ·提供輔助功能包括多人同時輸入字幕，擴大影像，語音事項通知，快速鍵，設定平台顏色，及螢幕閱讀器進入等功能，讓殘障用戶全面投入學習。 ·符合國際標準section 508輔助功能，讓殘障人士亦能全面投入學習。 ·提供50 seats買斷授權方式，可同時讓50個學生進行線上同步上課。 ·能與本校現有數位學習平台整合 	1	1,000,000	1,000,000	教學研究用	電算中心	
142	示差掃描熱分析儀	<p>溫度範圍: -180 to 725°C 溫度精確度: ± 0.05 °C 溫度正確度: ±0.1°C 具備三種壓片模具: 用於固體、液體、粉末、膠狀樣品</p>	1	1,000,000	1,000,000	教學研究用	應化系	

附件四

優先序	項目名稱	規格	數量	預估單價	預估總價	用途說明	使用單位	備註
143	電腦輔助設計 工作站電腦	Intel® Core™ 2 雙核心處理器 2.13 GHz，Intel Q965晶片組，2GB DDR667記憶體，160G SATAII硬碟，DVD-ROM，NVIDIA Quadro FX560 128MB、PCI-E繪圖卡，無作業系統，19"LCD螢幕（含）以上，永生卡。	8	43,200	345,600	教學研究用	設計研究所	
144	電腦輔助設計 軟體	Catia電腦輔助設計軟體教育版	4	49,000	196,000	教學研究用	設計研究所	
145	多媒體設計軟 體	Adobe Creative Suite 3	2	12,000	24,000	教學研究用	設計研究所	
146	電腦動畫設計 軟體	3ds Max 9 Education New SLM (10 使用者)	1	202,580	202,580	教學研究用	設計研究所	
147	電腦工作作業 平台	屏風(70cm x 2，140cm x 1)，桌板(100cm x 1，45cm x 1)，鍵盤架 x 1，中抽，活動櫃(W40 x D60 x H65)，椅子	11	12,000	132,000	教學研究用	設計研究所	
148	e化教學錄影系 統	硬碟式數位攝影機，內建40GB硬碟容量，600萬畫素靜態攝影，2.7吋16:9 雙模式觸控液晶螢幕、具備10倍光學變焦和20倍數位變焦功能	1	39,820	39,820	教學研究用	設計研究所	
149	個人電腦	雙核心中央處理器、1GB記憶體、160GB硬碟，含DVD±R/RW燒錄器(含以上)、19吋液晶顯示器(含以上)	5	30,000	150,000	教學研究用	財務金融系	
150	資料庫主機系 統	Intel Core 2 Duo processor E6700，2GB(1GB x 2) DDR2-667 ECC RAM、4埠硬體陣列卡支援RAID 0/1/5，四顆320GB SATAII硬碟（7200rpm、16M 緩衝記憶體）、Sever級硬碟熱抽換高階機殼、DVD光雕燒錄機（等級【含】以上），含19吋 LCD（等級【含】以上）	1	50,000	50,000	教學研究用	財務金融系	
151	COMPUSTAT 財務分析資料 庫	Global Vantage /全球版 + North America/北美版	1	530,000	530,000	教學研究用	財務金融系	

附件四

優先序	項目名稱	規格	數量	預估單價	預估總價	用途說明	使用單位	備註
152	筆記型電腦	CPU中央處理器：Intel C2DT7300 Clock Rate：2.0GHz/ 800M FSB LCD尺寸：15.4" 寬螢幕 (鏡面) 晶片組：Intel GM 965 GMA X3100 記憶體：1G x 1 HDD硬碟：160GN5.4K WLAN無線網路：INT3945 abg 光碟機：SM	5	33,000	165,000	教學研究用	休閒事業管理系	
153	數位相機	710 萬畫素 1/2.5 吋型 CCD、4倍光學變焦 支援SD記憶卡/SDHC記憶卡/MMC卡、光學防手震	3	16,200	48,600	教學研究用	休閒事業管理系	
154	風速測定3D活動架	1.移動能力300公分，定位能力0.1公分之內 2.人機介面（可作量測點位置之遙控與觀測） 3.導管	1	400,000	400,000	教學研究用	建都所 建築系	
155	風場視覺化煙流設備	1.2.5加侖容量煙流產生器（寬11.75公分×長27公分×高8.25公分） 2.LED 顯示器狀態指示燈	1	218,000	218,000	教學研究用	建都所 建築系	
156	風洞照明設備	110V，60瓦小麗晶燈泡，寬：12公分高：12.5公分，嵌孔直徑為10.4公分	1	64,000	64,000	教學研究用	建都所 建築系	
157	風洞儀器固定工程	1.橫向(X軸)有效行程130公分，步進馬達驅動 2.向(Y軸)有效行程70公分，步進馬達驅動 3.前後向(Z軸)有效行程300公分，步進馬達驅動	1	113,000	113,000	教學研究用	建都所 建築系	
158	筆記型電腦	64位元以上雙核心CPU、獨立顯示卡、1G RAM 以上、160G以上硬碟、DVD燒錄器	2	35,000	70,000	教學研究用	資訊科技研究所	
159	磁碟陣列儲存設備	SATA介面、總容量2TB以上、磁碟陣列功能、可熱插拔	2	30,000	60,000	教學研究用	資訊科技研究所	
160	GPS導航手機	支援WiFi、藍芽、GPS、記憶體128MB以上、 2GB以上記憶卡、導航軟體	5	26,000	130,000	教學研究用	資訊科技研究所	

附件四

優先序	項目名稱	規格	數量	預估單價	預估總價	用途說明	使用單位	備註
161	GPS導航迷你筆記型電腦	5吋以上螢幕、相機、SiRF III GPS、RAM 128MB、8G以上硬碟	2	40,000	80,000	教學研究用	資訊科技研究所	
162	可攜式汽車衛星導航機	3.5吋以上螢幕、SiRF Star III GPS模組、無按鍵觸控式螢幕、導航軟體、最新圖資、內建64MB以上RAM、1GB以上記憶卡	5	10,000	50,000	教學研究用	資訊科技研究所	
合 計					29,050,075			

附表六

資本門經費需求軟體教學資源規格說明書（*各項採購單價請參照中信局聯合採購標準）

優先序	購置內容(請勾選)						單位 (冊、卷)	數量	預估單價	預估總價	用途說明	使用單位	備註
	西文圖書	中文圖書	期刊	錄影帶	錄音帶	其他							
0001-01								741	3,500	2,593,500	教學用	全校	圖書館
0001-02								1,320	500	660,000	教學用	全校	圖書館
0001-03								36	3,567.36	128,425	教學用	全校	圖書館
									小計	3,381,925			
0002-01								218	3,500	763,000	教學用	全校	標餘款
0002-02								996	500	498,000	教學用	全校	標餘款
0002-03								142	3,500	497,000	教學用	全校	標餘款
0002-04								1	910,000	910,000	教學用	全校	標餘款
									小計	2,668,000			
合 計										6,049,925			

附表七

資本門經費需求教學研究及學生事務與輔導相關設備規格說明書（*各項採購單價請參照中信局聯合採購標準）

優先序	項目名稱	規格	數量	預估單價	預估總價	用途說明	使用單位	備註
1	戶外帳	3m*3m (含圍布及鋁桿)	10	10,950	109,500	提供學生社團活動使用	學務處 課外組	
2	筆記型電腦	14" WXGA 鏡面寬螢幕 1.8GHz , L2 (cache)快取記憶體 512KB×2 120GB (5400rpm)以上 記憶體 1GB(兩條擴充槽/2GB)	2	40,000	80,000	提供學生社團活動使用	學務處 課外組	
3	個人電腦	16X DVD-ROM 記憶體 1GB 以上 硬碟 160GB 7200RPM 19"LCD 螢幕	1	30,000	30,000	提供學生社團活動使用	學務處 課外組	
4	錄放影機	硬碟式	1	20,000	20,000	提供學生社團活動使用	學務處 課外組	
5	卡拉 OK 組	硬碟式主機、擴大機、29"球型電視、移動式木箱、300W、投幣套件	1	98,000	98,000	提供學生社團活動使用	學務處 課外組	
6	數位相機	記憶卡 1GB 以上、500 萬畫素 (含) 以上、 鋰電池	6	12,000	72,000	提供學生社團活動使用	學務處 課外組	
7	keyboard 音箱	瓦數：80Watts (含) 以上	1	15,000	15,000	提供學生社團活動使用	學務處 課外組	
8	貝斯音箱	瓦數：80Watts (含) 以上	1	15,000	15,000	提供學生社團活動使用	學務處 課外組	
9	銅鈸	材質：銅製品 規格：14"HiHat：含 Top 和 Bottom Type：HiHat Size：14 Weight：H/EH16"Crashes Type：Crashes t Size：16 Weight：MH	1	13,000	13,000	提供學生社團活動使用	學務處 課外組	

優先序	項目名稱	規格	數量	預估單價	預估總價	用途說明	使用單位	備註
10	電子合成器	材質：塑膠 鍵盤：61 鍵 音色：418 種標準音色+22 鼓組音色 GM：128 標準音色+1 鼓組音色	1	22,000	22,000	提供學生社團活動使用	學務處 課外組	
11	吉他	杉木面板、玫瑰木側夾板、含等化器	2	12,000	24,000	提供學生社團活動及教學使用	學務處 課外組	
12	長笛	C 調、鍍銀 含琴盒、通條棒	1	15,000	15,000	提供學生社團活動及教學使用	學務處 課外組	
13	法國號	F 調喇叭、銅製 含琴盒、吹嘴	1	55,000	55,000	提供學生社團活動及教學使用	學務處 課外組	
14	木琴	42 鍵 音域：C40-F81 鍵盤硬木、附琴槌及防塵套	1	58,550	58,550	提供學生社團活動及教學使用	學務處 課外組	
15	排鼓	雙音牛皮定音、麒麟鼓肚圓飾、蘇州虎丘、附架及防塵套 尺寸： 1.23*28.4CM 2.28*29.5CM 3.33.7*33.3CM 4.38.5*32.5CM 5.43.5*33.5CM	1	50,000	50,000	提供學生社團活動及教學使用	學務處 課外組	
合 計					677,050			

附表八

資本門經費需求其他項目規格說明書（*各項採購單價請參照中信局聯合採購標準）

優先序	項目名稱	規格	數量	預估單價	預估總價	用途說明	使用單位	備註
1	用電監控系統	計費表 3 項 4 線式 380v/220v*20 , 3 項 3 線式 220v*10 , 單向 220v*10Kw 電表 3 項 4 線式 380v/220v *20 3 項 3 線式 220v*10 電表安裝 3 項 3 線式 220v*40	1	580,205	580,205	設計及人文大樓每樓層安裝電表量測用電度數	營繕組	透過用電監控及藥品管理系統之建置,使本校在能源及資源使用更趨合理,並達到減低環境污染之目標。
2	化學品管理系統	PDA: HP2790*2(充電器*4、長效電池*4) 網路硬碟: BUFFALO HD-HG300LAN*1 RFID Reader*4(tag*1500)	1	130,000	130,000	建置化學品管理系統	環管系、生技所	
合 計				710,205	710,205			

附表九

經常門經費需求項目明細表

優先序	項目	內容說明	預估金額	備註
1	著作創作獎助	教職員著作、發表論文、設計創作、藝術創作或文學創作	3,980,000	依據「朝陽科技大學專任教職員著作創作獎勵辦法」
2	補助出席國際會議	增進教師與國際學術界之密切交流，並藉出席國際會議發表重要之研究成果	1,200,000	依據「朝陽科技大學專任教師出席國際會議補助辦法」
3	政府機關研究計畫及建教合作案獎助	鼓勵教職員學術研究執行建教合作及促進產學合作交流	3,080,049	依據「朝陽科技大學專任教職員學術研究及建教合作獎勵辦法」
4	各院學術研究獎助	從事學術研究。本項補助申請案由，授權學院、中心教師評審委員會審查	450,000	依據「朝陽科技大學獎(補)助學術研究、論文投稿及出版作業辦法」
5	補助專題研究計畫	鼓勵教師從事教學與學術創作研究	1,001,500	依據「朝陽科技大學專任教師專題研究計畫補助辦法」
6	研究成果獎助	研發成果申請專利及相關技轉費用	130,000	依據朝陽科技大學專任教職員研究發展成果管理辦法
7	充實師資補助	補助增聘教師薪資	15,073,010	補助增聘教師薪資
8	獎助教師進修、升等及研習	包括教師國內進修、升等及參加國內研討會	1,262,200	依據「朝陽科技大學專任教師進修、升等及參加國內研習經費補助實施要點」
9	獎助行政人員進修及研習	包括獎助行政人員進修、參加國內研習會及舉辦行政人員研習會	294,800	依據「朝陽科技大學行政人員進修及研習補助實施要點」
10	獎助教學優良教師	獎助教師（獎金及獎牌）	1,000,000	依據「朝陽科技大學教學優良教師獎勵實施辦法」
11	獎助教師編製教材及參考資料	補助教師編製教材	600,000	依據「朝陽科技大學獎助教師編製教材及教學參考資料審查辦法」
12	學生事務與輔導活動	辦理學生事務與輔導相關工作	451,370	依據學務處審核通過之經費使用原則執行
合 計			28,522,929	

附表十

經常門經費改善教學之相關物品(單價一萬元以下之非消耗品)明細表 (* 各項採購單價請參照中信局聯合採購標準)

優先序	項目名稱	規格	數量	預估單價	預估總價	用途說明	使用單位	備註
	未採購相關設備							
合計								

校長：

校長鍾任琴(女)

簽章

教務長：

教務處長江支弘

簽章

總務長：

總務處長張華南

簽章

學務長：

簽章

學生事務處長彭德富

圖書館館長：

圖書館長張鐵軍

簽章

會計主任：

簽章

會計室主任江啓正

人事主任：

人事室主任王文傑

簽章

研發長：

簽章

研發室主任廖經芳